



VIOLÈNCIA MASCLISTA I OCI NOCTURN

*Anàlisi de les principals campanyes de prevenció i protocols d'actuació
a nivell municipal*

Marina Echevarría Llaneras

Tutora: Noelia Igareda

Data d'entrega 15/06/2017

TFM del màster d'Estudis de dones, gènere i Ciutadania

Universitat de Barcelona

ABSTRACT

La present investigació té com a objectiu analitzar els protocols d'actuació i les campanyes de prevenció de la violència masclista en l'oci nocturn que s'estan impulsant des de diferents ajuntaments i col·lectiu feminista.

L'anàlisi té com a objectiu esbrinar que s'estén per violència masclista, quines conductes es reconeixen com a tal així com quines actuacions es proposen. En base als resultats obtinguts, he realitzat una sèrie de propostes i elements que, en la meva opinió, haurien de contenir aquestes campanyes per a que no quedin reduïdes a manifestacions del dret penal simbòlic.

Paraules clau: violència masclista, violència sexual, protocols i campanyes.

The present research's goal is to analyse the prevention campaigns and intervention protocols of sexism violence in nightlife, that are driven by different local government and feminism movement.

The analyses' purpose is to identify what is defined as sexism violence, which behaviours are recognised as that and what is the intervention proposed. Based on the results of the research, I made some proposes and elements that, from my point of view, should be included in that kind of campaigns to not just be a symbolic penal law's manifestation.

Key words: sexism violence, sexual violence, protocols and campaigns.

ÍNDIX

1.	Introducció: motius i justificació de l'elecció del tema.....	1
2.	Objectius del treball	2
3.	Hipòtesis de la investigació.....	2
4.	Marc teòric: antecedents en l'estudi de les violències sexuals.....	3
4.1.	Descripció de l'objecte d'estudi	4
4.1.1.	L'assetjament sexual: de l'entorn laboral a l'espai públic	4
4.1.2.	Abusos i agressions sexuals	7
4.2.	Marc conceptual i legal	9
4.2.1.	Regulació de les diferents formes de violència sexual.....	10
4.2.2.	Les polítiques públiques en relació a les campanyes i protocols	12
4.2.3.	Estudis sobre la percepció de seguretat a l'espai públic per part de les dones....	14
4.2.4.	Mapeig sobre els diferents protocols i campanyes específiques de prevenció de les violències masclistes en les festes populars.....	19
5.	Marc metodològic	20
6.	Anàlisi dels protocols i campanyes de prevenció.....	22
6.1.	Protocols ajuntaments i associacions feministes	22
6.1.1.	Anàlisi dels protocols de Gràcia, el Poble Sec, Lavapiés i St. Pere de Riudebitlles	22
6.1.2.	Anàlisi dels protocols de Bilbao i Pamplona.....	25
6.1.3.	Anàlisi del protocols d'Estella-Lizarra.....	27
6.1.4.	Taula resum dels protocols en base als indicadors d'anàlisi	29
6.2.	Campanyes de prevenció dels ajuntaments	32
6.2.1.	Anàlisi de la campanya de l'Ajuntament de Barcelona per a les festes de la Mercè i la Lali jove	32
6.2.2.	Anàlisi de la campanya de l'ajuntament de Pamplona per a les festes de San Fermín.....	36
6.2.3.	Anàlisi de la campanya de l'ajuntament de Saragossa per a les festes del Pilar .	38

6.2.4.	Anàlisi de la campanya de la Diputació de Granada per a les festes populars de la província	41
6.2.5.	Anàlisi de la campanya de l'ajuntament de Palma per a les fetes majors de la ciutat.....	44
6.2.6.	Anàlisi de la campanya de l'ajuntament de San Sebastià per a les festes de la "Semana Grande"	46
6.2.7.	Anàlisi de la campanya Respecta'm de l'ajuntament de Tarragona.....	48
6.2.8.	Taula resum de les campanyes en base als indicadors proposats	50
8.	Recomanacions per a l'elaboració d'una campanya de prevenció de la violència sexual en el context de l'oci nocturn.....	52
9.	Conclusions	56
10.	Bibliografia	59

1. Introducció: motius i justificació de l'elecció del tema

En la societat heteropatriarcal en la que vivim son múltiples les violències que podem patir les dones i el col·lectiu LGTBI, en qualsevol àmbit o context de la nostra vida. Les agressions sexuals són una manifestació més d'aquestes violències que sempre han existit, però que tal i com veurem al llarg del treball, des del feminisme s'ha lluitat per visibilitzar certes formes d'aquesta violència sexual en funció del moment històric en que ens trobem. Actualment una de les principals preocupacions del moviment que s'ha traslladat a nivell municipal és el tema de la violència masclista en el context de l'oci nocturn, ja sigui a l'àmbit privat (discoteques, bars o sales de festa) com especialment en l'àmbit públic (festes populars dels barris, municipis, festivals etc). Com he comentant, l'assetjament en aquests espais no és quelcom nou, ja sigui des d'un xiulet o tocaments no consentits a agressions i abusos sexuals.

Les festes populars que tenen lloc a l'estiu, amb un gran nombre d'assistents i assistentes tant del propi municipi com estrangers i estrangeres, es varen convertir en escenaris on semblava que aquestes violències passaven desapercebudes o només es denunciaven els casos més greus. Ha estat precisament arran de les repercussions mediàtiques de greus violacions i abusos en festes com San Fermín a Pamplona¹ quan els ajuntaments han decidit posar el focus d'atenció en aquestes violències que s'estaven produint al carrer i han començat a impulsar campanyes de prevenció i protocols d'actuació. En el context de Barcelona ja s'estava treballant a nivell de barri gràcies a les associacions feministes de Gràcia i el Poble Sec, que dissenyaren protocols d'actuació en cas de produir-se una agressió masclista en el context de les seves festes majors.

Al tractar-se, per tant, d'un tema d'actualitat dins l'agenda política a nivell estatal i dins el feminisme, la **finalitat** d'aquest treball és analitzar els protocols i campanyes de prevenció de les violències masclistes en festes populars a nivell estatal, diferenciant si han estat elaborades pels ajuntaments o per associacions feministes, així com la intervenció que proposen en cas de produir-se una agressió. Un cop analitzat els protocols existents, la idea és detectar-ne els punts febles i forts per tal de realitzar una proposta de

¹ Font: http://politica.elpais.com/politica/2016/07/11/actualidad/1468249291_585348.html [Consultat 25, març, 2017].

quins elements hauria de tenir en compte una campanya de prevenció i sensibilització per tal d'eradicar la violència masclista en aquests contextos festius.

2. Objectius del treball

L'**objectiu general** que persegueixo en el present treball és fer un anàlisi dels diferents protocols i campanyes de prevenció de les violències masclistes que des dels ajuntaments i moviment feminista s'estan impulsant en el context de les festes populars dels seus municipis i barris. L'univers de protocols i campanyes és tot l'estat espanyol però, tal i com veurem, les dues comunitats que més en tenen són Catalunya i el País Basc.

El **objectius específics** del treball, que es deriven de l'objectiu general prèviament esmentat, es concreten en:

- Comparar els protocols municipals i els elaborats per col·lectius feministes a nivell de a qui van adreçats i quines recomanacions inclou.
- Analitzar les actuacions que inclouen els protocols en el cas que es produeixi una agressió sexista.
- Determinar si les campanyes estan pensant en l'autoprotecció o faciliten tot un circuit d'ajuda per a les persones que pateixen qualsevol tipus d'agressió masclista.
- Realitzar una proposta de disseny d'una campanya de prevenció i sensibilització de les violències masclistes en l'oci nocturn en base a la revisió dels protocols i campanyes analitzades.

3. Hipòtesis de la investigació

Un cop presentats els objectius de la recerca, les hipòtesis que presentaré a continuació seran validades o refutades a través del treball de camp consistent en l'anàlisi dels protocols i les campanyes de prevenció d'agressions sexistes en el context de l'oci nocturn.

1. Els municipis on les festes populars tenen més repercussió mediàtica seran els primers que impulsaran aquestes campanyes i protocols (teoria de l'Agenda setting).

2. Els protocols haurien de tenir com a finalitat identificar les agressions masclistes i les passes a seguir en cas de ser víctima d'una en el transcurs de les festes populars.
3. Els protocols han d'incloure totes les formes i manifestacions de violència masclista, incloent la violència per orientació sexual o expressió de gènere (violència LGTBIfòbica) i la violència simbòlica.
4. Els protocols elaborats per col·lectius feministes basaran la seva intervenció en l'autodefensa. En canvi, els de caire més institucional posaran el focus en la denúncia dels fets.
5. L'existència de campanyes i protocols facilita la identificació com a violències masclistes de comportaments que es trobaven normalitzats dins la cultura de les floretes i el flirteig a l'oci nocturn.

4. Marc teòric: antecedents en l'estudi de les violències sexuals

Per a assolir la finalitat de la present investigació, és necessari conèixer primer quines agressions es produeixen en el context de l'oci nocturn, quins espais s'hi inclouen o quina és la regulació legal. En definitiva, construir un **estat de la qüestió** del fenomen violències masclistes i oci nocturn.

En primer lloc, arrel de les últimes notícies publicades sobre agressions sexuals comeses en espais d'oci, podríem pensar que es tracta d'unes formes de violència que es troben en auge i que els carrers, espais predominants on tenen lloc les festes populars, no són segurs per a les persones que defugen de la norma heteropatriarcal. No obstant, es tracta de violències que sempre han estat present però que es trobaven invisibilitzades o naturalitzades. Com va passar al 1997 amb l'assassinat d'Ana Orantes, han fet falta agressions sexuals tan greus com les de Pamplona aquest estiu per a que les violències masclistes en el context de l'oci nocturn passessin a l'agenda política i des de l'Administració s'iniciessin protocols i campanyes específiques de prevenció i intervenció. Al posar el focus en les agressions i abusos sexuals més greus, també s'aconsegueix visibilitzar conductes d'assetjament que es podrien trobar normalitzades dins una situació de flirteig.

Per aquesta raó, actualment comptem amb les iniciatives d'alguns ajuntaments en format de campanyes i protocols, a més dels elaborats per col·lectius feministes més a nivell de barri. Abans d'analitzar el seu contingut, és necessari intentar sintetitzar i concretar

l'univers tan ampli que representa la relació violència masclista-oci nocturn per tal de poder comprendre millor quines formes de violència masclista s'inclouen als protocols, quines recomanacions contenen (en relació al bé jurídic protegit) i quins serveis i ajudes disposen les persones que denuncien els fets i entren dins el circuit dels protocols.

4.1. Descripció de l'objecte d'estudi

El concepte d'oci nocturn és molt ampli, ja que hi podríem incloure els festivals de música, les discoteques, pubs i bars i les festes populars de les ciutats i barris. Es tracta d'un concepte complicat ja que aquest oci pot ser públic o de caire més privat, fet que en dificulta la intervenció. Per al present treball he decidit focalitzar-me en un dels tipus de l'oci nocturn, les festes populars dels barris i les ciutats. Per aquesta raó, l'objecte d'estudi principal d'aquest treball són les **agressions masclistes**² que tenen lloc en aquests espais en la forma que sigui (violència física, sexual, psicològica, assetjament o simbòlica) que pateixen totes les persones a les que la nostra societat heteropatriarcal col·loca en una posició de subordinació.

Per tant, a continuació procediré a analitzar amb més detall cada una d'aquestes formes de violències masclistes. La finalitat és conèixer amb més profunditat cada una d'aquestes modalitats d'agressions per veure com es regulen i prevenen als plans i com s'ha d'actuar en cas de que se'n produeixi una segons els protocols analitzats.

4.1.1. L'assetjament sexual: de l'entorn laboral a l'espai públic

El concepte de "sexual harassment" sorgeix l'any 1974 en el context del feminisme nord-americà de la mà de juristes com Catherine Mckinnon o Farley i en el nostre context, es traduirà com a assetjament sexual.

Tal i com expliquen Gil et al (2013), fins a mitjans dels anys setanta ens trobàvem en un context de normalització de l'assetjament (cultura de les "floretes"). Aquesta pràctica deixa de ser vista com normal quan el feminisme dels anys setanta ho vincula amb un sistema intergrupals de poder que subordina a les dones i es comencen a focalitzar en aquell que té lloc en l'àmbit del treball. Les raons principals de centrar-se en l'àmbit

² Definició pròpia construïda en base a les definicions de violència masclista dels diferents protocols analitzats.

laboral varen ser dues: és l'època de la incorporació massiva de les dones al mercat laboral i perquè en l'àmbit de l'ocupació l'estat promet més.

A partir d'aquí, trobem les definicions que elaboren tant Farley com Mckinnon sobre que s'ha de considerar com assetjament sexual en l'àmbit laboral. Segons **Farley (1978)**, es tracta d'una conducta masculina no sol·licitada ni recíproca que fa prevaler el rol sexual d'una dona sobre la seva funció com a treballadora. Per a **Mckinnon (1979)** l'assetjament sexual és producte del context social, que consta de dues dimensions, les relacions entre la part ocupadora i l'empleada i la relació entre els sexes a la societat nord-americana de les quals les relacions sexuals en són una expressió. El fet característic de l'assetjament sexual és que és un fenomen grupal, perquè és pateix per la pertinença a un grup (a la categoria dona) i perquè l'efecte de l'assetjament sexual és l'afebliment de la posició social d'aquest grup. És a dir, per molt que l'assetjament sexual es dirigeixi a una dona en concret, és un mal que afecta a tota la societat, és a dir, el bé jurídic contra el que s'atempta no és tan sols la integritat física o moral de la persona en concret sinó de totes les dones. Per últim, l'assetjament sexual és una forma més de discriminació en el sentit que ho pateixen molt més les dones que els homes.

Veiem, doncs, com des de la dècada dels setanta l'assetjament sexual en l'àmbit laboral ha estat una de les grans preocupacions i lluites del feminisme i ha tingut com a conseqüència un ampli ventall de legislació al respecte, com a la LO 3/2007, de 22 de maç (a partir d'ara LO 3/2007), per a la igualtat efectiva de dones i homes que defineix a l'article 7.3 l'assetjament sexual i l'assetjament per raó de sexe com a formes de discriminació.

No obstant, l'assetjament que des de sempre hem patit les dones als espais públics es trobava enormement normalitzant en el que és l'anomenada "cultura de les floretes". Segons un estudi realitzat per Fairchild i Rudman sobre una mostra d'estudiantes als EEUU (2008; citats a Rodemann, 2015) un 85% de les dones enquestades deia haver estat víctima d'assetjament al carrer algun cop en la seva vida. Un estudi realitzat a 60 homes de diferents ciutats (Benard i Schlaffer, 1984; citats a Rodemann, 2015) posava de manifest com cap d'ells era conscient de que al escoltar "floretes" moltes dones es sentien assetjades. El que posen de manifest l'exemple d'aquestes dues investigacions és la invisibilització de l'assetjament sexual al carrer, el no reconeixement com una forma més de violència simbòlica, la gran prevalença que té i com des de la cultura popular es creu que no té cap efecte real sobre les dones. Bowman (citada a Rodemann, 2015) trenca amb

aquesta idea i conclou com les “floretes” són un tipus d’assetjament perquè són continuats i poc benvinguts i converteixen els espais públics en llocs hostils per a les dones.

La geografia feminista ens va permetre conèixer com l’espai és sentit i interpretat de forma diferent per homes que per dones (Muxi et al, 2011). El concepte “**geografia de la por**” fa referència a les limitacions de circulació per l’espai públic o privat que s’imposen a les dones (o que s’imposen elles mateixes) així com les limitacions que fan esment als horaris, la vestimenta o les actituds que obliguen a les dones a autolimitar-se en l’exercici de totes o d’algunes de les seves llibertats (Velázquez, 2003; citat a Toledo i Pineda, 2016). Vinculant aquesta idea amb les **teories ecològiques** en criminologia (Cid i Larrauri, 2001), que tracten d’explicar les causes de les majors taxes de delinqüència a certs barris de les grans ciutats veiem, doncs, com les dones en general ens sentim més insegures al carrer, especialment en determinades zones i hores del dia, vinculat tot això precisament amb els estereotips al voltant de les agressions sexuals al carrer.

Segons una investigació sobre seguretat ciutadana de les dones al carrer realitzada al Perú (Macassi, 2005), la violència sexual així com l’assetjament i els micromasclismes que tenen lloc a la ciutat són una de les preocupacions més sentides per part de les dones. A més, la violència sexual s’exerceix en relació a tot el col·lectiu, sense distinció d’edat o de condició econòmica, així com que els agressors no entren dins una determinada caracterització social sinó que qualsevol pot ser un potencial agressor.

Segons aquesta mateixa investigació, els espais on més insegures es senten les dones són zones de fractura física (vies de ferrocarrils i ponts), solars sense cap infraestructura edificada, zones mal il·luminades, carrers estrets i sense sortida, zones deteriorades de la ciutat, carrers i barris poc transitats i, en definitiva, les zones urbano-marginals de la ciutat en gran mesura per estar estigmatitzades socialment ja que s’associa pobresa amb delinqüència, idea que és precisament reforçada per l’Escola de Chicago i les Teories ecològiques³.

Si vinculem aquestes característiques amb l’oci nocturn i les festes populars, veiem com els espais on tenen lloc presenten moltes d’aquestes característiques, especialment en el moment de finalitzar la festa i haver de tornar cap a casa.

³ Per teories ecològiques entenem aquelles aportacions a la criminologia que examinen la influència que té la por o el context en el que les persones habiten sobre la delinqüència (Cid i Larrauri, 2001).

4.1.2. Abusos i agressions sexuals

Com hem vist a l'apartat anterior, en relació a l'assetjament sexual primer es va posar en focus d'atenció a l'àmbit laboral per després posar-se en tot l'espai públic. En canvi, pel que fa les agressions i abusos sexuals sí que es trobaven tipificades com a tal en els Codi penals anteriors però el bé jurídic protegit no ha sigut sempre el mateix.

En el **Codi penal de 1848** el bé jurídic protegit en el cas de les agressions i abusos sexuals era l'honor. És a dir, es considerava que davant un cas de violació o d'abús s'estava atemptant contra l'honor, no de la dona agredida, sinó del home ja fos el seu pare o marit. Per tant, es tractava d'un delictes de caràcter moral (Toledo i Pineda, 2016). S'exigia que l'agressió es cometés amb força física o intimidació i l'agressor podia quedar exempt de la responsabilitat penal si la dona agredida el perdonava. Amb el nou **Codi penal de 1995** el bé jurídic protegit passa de ser l'honor a la llibertat i indemnitat sexual en el cas dels i les menors de 13 anys. No obstant, a dia d'avui les agressions i abusos sexuals continuen envoltades per una sèrie d'estereotips tant de la pròpia agressió com de les dones que les sofreixen que condicionen la seva persecució i sanció. Per exemple, com apunten Toledo i Pineda (2016) una de les idees més fortament arrelades és que la resistència a la violació ha de ser extrema, ja que el silenci sempre posa en dubte a la víctima i fins i tot exclou la idea mateixa de la violació. La víctima ha de demostrar que s'ha resistit de principi a fi.

Aquests **mites sobre la víctima ideal** i els **estereotips sobre les violacions reals** afecten especialment aquelles que es produeixen en el context de l'oci nocturn, ja que són un escenari totalment oposat als imaginaris que s'han construït al voltant de les violacions. Per exemple, l'ideal de víctima seria aquella dona que no ha pres cap tipus de substància ni ha begut alcohol, que no ha mantingut relacions sexuals prèvies amb l'agressor, que denuncia en un breu període de temps, que es comporta davant la justícia tal i com s'espera que ho faci i que a més mostra marques visibles de l'agressió. Si tenim en compte tots aquests mites, probablement es donaria poca credibilitat a una dona que transcorreguts uns dies de la festa, acudís als serveis policials o al jutjat de guàrdia a interposar una denúncia. Si més no, seguint amb els estereotips de la violació ideal, segurament tindria més credibilitat una dona que denunciés haver patit una agressió per part d'un desconegut que no pas una dona a la que hagi agredit una parella, ex parella o amic ja que l'ideari de les violacions sí que concorda amb l'espai públic però l'agressor és desconegut. No obstant, a pesar de que en la majoria de casos l'agressor és un conegut

de la víctima tal i com explica Marcus (2002, citat a Sortzen, 2011), la violació moltes vegades té èxit precisament perquè les dones tenen por a que tingui lloc i el tenen abans de viure l'agressió perquè saben des de molt joves que la seva condició femenina la possibilitarà i han après que, enfrontades a aquesta situació, no podran defensar-se. És a dir, és tan potent l'imaginar social sobre les violacions als espais públics que des de petites ens fiquen la por al cos i ens ensenyen una sèrie de pautes (no tornis mai sola a casa, evita passar per segons quins carrers, no parlis amb ningú...) que reforcen precisament la por a transitar certs espais públics per temor a patir agressions sexuals. Tal i com apunten Toledo i Pineda (2016), tots aquests idearis són els que caracteritzen la cultura de la violació, aquella en que l'amenaça simbòlica no és l'acte violent en sí sinó l'estigma que representa. En no poder pensar-nos en una societat sense violacions evidencia la naturalització d'aquesta violència.

Pel que fa específicament a les agressions i abusos comesos en l'oci nocturn i les festes populars, em sembla interessant citar l'informe de la fundació Salut i Comunitat (2015) anomenat "*Observatorio cualitativo sobre la relación entre el consumo de drogas y los abusos sexuales en contextos de ocio nocturno*". L'informe ens parla com una de les principals característiques d'aquests espais en relació a la violència sexual té a veure amb els codis de funcionament d'aquests espais, ja que s'assumeix que en aquests espais es va a lligar i, per tant, la tolerància i la gravetat que s'atorga a certes situacions és totalment diferent a si es produís en qualsevol altre context.

Segons Graham et al. (2010), les agressions sexuals que es produeixen en aquests contextos es podrien englobar en tres tipus:

- Les situacions que es produeixen de forma agressiva des d'un principi i que poden ser la invasió de l'espai, tocaments, assetjament entre d'altres.
- Les situacions que es converteixen en agressives després d'un inici no agressiu.
- Les agressions que són realitzades per terceres persones. Es tracta de situacions en les que la víctima cerca a un amic que exerceixi el paper de "protector" i finalment són assetjades o agredides per aquesta persona.

Pel que fa a l'especificitat de les festes populars als pobles o barris, l'informe ens parla com en aquests espais es desenvolupen certes dinàmiques d'oci nocturn diferents que a les grans ciutats i que el risc de patir una agressió sexual s'intensifica. La raó està en que

als pobles és molt comú que els grups de joves es barregin. Per tant és habitual observar a menors de 14-15 anys amb majors de 18, també consumint alcohol o drogues. El desig d'acceptació i reconeixement social dels menors per part dels majors pot portar a les noies a sotmetre-se'n a activitats no desitjades per pressions de grup.

Un element clau per entendre el funcionament de l'oci nocturn en entorns no urbans és la **Teoria del Control Social de Hischi (1969)** i que, en aquests casos en concret, funciona amb un doble sentit: actua de protector en tant que la permissivitat social de la violència sexual cap a les dones és inferior ja que en la majoria dels casos són conegudes però, per una altra banda, aquest mateix control social dificulta que les dones víctimes d'aquestes violències ho puguin denunciar a causa del fort estigma social.

Però no només les festes populars poden ser escenari d'agressions masclistes, a més de les discoteques i festes privades, dins la categoria d'oci nocturn també s'han d'incloure els concerts i grans festivals de música. Precisament aquest estiu es varen arribar a denunciar 15 violacions i més de 40 agressions sexuals en dos festivals a Suècia⁴. La multitud d'assistents, el consum de drogues i alcohol i sobretot la naturalització de certes conductes masclistes propicien que els festivals esdevinguin també contextos on proliferen les agressions masclistes. Per aquesta raó, les campanyes de prevenció els haurien també d'incloure, així com comptar els més importants (FIB, Primavera i Arenal Sound entre d'altres) amb protocols específics d'actuació.

4.2. Marc conceptual i legal

Per una banda, un cop presentades les diferents manifestacions de violència masclista que es poden produir en els espais d'oci nocturn i de festes populars, em sembla interessant fer un breu resum sobre com es troben regulades al nostre Ordenament jurídic. Em centraré en el nivell nacional, Estat espanyol i normativa catalana, prenent la Llei orgànica 3/2007, de 22 de març, de igualtat efectiva entre homes i dones el Codi penal i la Llei 5/2008, del 24 d'abril, del dret de les dones a eradicar la violència masclista, tenint en compte, no obstant, el marc internacional del qual es deriven (CEDAW, Convenció de 1993 i Conveni d'Estambul).

⁴ Font: http://www.abc.es/internacional/abci-semana-festivales-suecia-acaba-15-violaciones-y-mas-40-agresiones-sexuales-201607061748_noticia.html . [Consultat 15, febrer, 2017].

Per una altra banda, també em sembla interessant analitzar les polítiques públiques a partir de les quals sorgeixen els protocols i plans específics de prevenció de les violències masclistes en les festes populars

4.2.1. Regulació de les diferents formes de violència sexual

En primer lloc, una definició no estrictament legal però que em semblava interessant afegir és la de la **OMS** (2011), que defineix la violència sexual com tot acte sexual, els comentaris o insinuacions sexuals no desitjats, o les accions per comercialitzar o utilitzar de qualsevol altra manera la sexualitat d'una persona mitjançant coacció per una altra persona, independentment de la relació d'aquesta amb la víctima, en qualsevol àmbit, inclosos la llar i el lloc de treball. Pel que fa als actes que es consideren violència sexual senyala que aquests van des de l'assetjament verbal a la penetració forçada i a una varietat de tipus de coacció, des de la pressió social i la intimidació per força física. La violència sexual inclou però no és limitada a: violació en el matrimoni o en cites amoroses, violació per desconeguts o coneguts, insinuacions sexuals no desitjades o assetjament sexual, violació sistemàtica, esclavitud sexual i altres formes de violència particularment comunes en situació de conflicte armat, abús sexual de persones física o mentalment discapacitades, violació i abús sexual a nens i nenes i formes més tradicionals de violència sexual com a matrimoni o cohabitació forçats.

Una de les primeres definicions legals de què és l'assetjament sexual la trobem a l'article 11 de la **CEDAW**, que ho defineix com un comportament de to sexual tal i com contactes físics o insinuacions, observacions de tipus sexual, exhibició de pornografia i exigències sexuals, verbals o de fet en el lloc de treball. La **Declaració sobre l'eliminació de la violència contra la dona** de 1993 estableix a l'article 2 quines són totes les formes que pot adoptar la violència contra les dones, entre les quals s'inclou la violència sexual. A més, a l'article 2.b) específicament es considera l'assetjament sexual una forma més de violència sexual envers les dones perpetrada dins l'àmbit comunitari. Per últim, el **Conveni del Consell d'Europa sobre prevenció i lluita contra la violència contra les dones i la violència domèstica** (2011), enumera a l'article 36 totes les formes de violència sexual que els estats han de tipificar com a delictes: la penetració vaginal, anal o oral no consentida ja sigui amb alguna part del cos o objectes, qualsevol altre acte de caràcter sexual no consentit i obligar a una altra persona a prestar-se a actes sexuals no consentits amb un tercer. No obstant, observant la definició podem constatar com tan sols

s'enumeren les formes més greus de violència sexual, la violació, les agressions i els abusos. També estableix a l'article 40 que les part adoptaran les mesures legislatives necessàries per a que tota forma d'assetjament sexual comportament no desitjat, verbal, no verbal o físic, de caràcter sexual, que tingui per objecte o resultat violar la dignitat d'una persona, en particular quan aquest comportament creï un ambient intimidatori, hostil, degradant, humiliant o ofensiu, haurà de ser castigat amb sancions penals per part dels estats membres. Per tant, veiem com a diferència de la CEDAW, tant la Declaració de 1993 com el Conveni d'Estambul no limiten l'assetjament sexual a l'àmbit laboral i obliguen als estats a intervenir davant qualsevol manifestació que es produeixi tant a l'espai públic com privat. Als articles 178 i 179 del **Codi penal** espanyol es tipifiquen les mateixes formes de violència sexual del Conveni d'Estambul.

Pel que fa a la **Llei Orgànica 3/2007 d'igualtat efectiva de dones i homes**, a l'article 7 es defineix l'assetjament sexual com qualsevol comportament verbal o físic, de naturalesa sexual, que tingui el propòsit o produeixi l'efecte d'atemptar contra la dignitat d'una persona, en particular quan tingui lloc en un entorn degradant o ofensiu. Tant l'assetjament sexual com l'assetjament per raó de sexe (definit al punt dos del mateix article) es consideren formes de discriminació directa envers la persona víctima de l'assetjament.

Veiem, doncs, com la Llei d'igualtat parla de l'assetjament de forma general, ja que no el limita al context de les relacions laboral sinó que parla d'un entorn degradant o ofensiu. En canvi, al Codi penal l'assetjament sexual tipificat com a delictes a l'article 184.1 sí que el limita a l'entorn laboral, establint que *“El que solicitare favores de naturaleza sexual, para sí o para un tercero, en el ámbito de una relación laboral, docente o de prestación de servicios, continuada o habitual, y con tal comportamiento provocare a la víctima una situación objetiva y gravemente intimidatoria, hostil o humillante, será castigado, como autor de acoso sexual, con la pena de prisión de tres a cinco meses o multa de seis a 10 meses”*. Així doncs, es limita l'assetjament a un únic àmbit i a més s'exigeix que aquests s'hagi produït de forma continuada o sigui habitual per a poder-se tipificar com a tal.

Pel que fa a la **Llei 5/2008, de 24 d'abril, del dret de les dones a eradicar la violència masclista** de la Generalitat de Catalunya, a l'article 4 es defineix com a forma de violència masclista la violència sexual, entesa com *qualsevol acte de naturalesa sexual no consentit per les dones, inclosa l'exhibició, l'observació i la imposició, per mitjà de violència, d'intimidació, de prevalença o de manipulació emocional, de relacions*

sexuals, amb independència que la persona agressora pugui tenir amb la dona o la menor una relació conjugal, de parella, afectiva o de parentiu. A l'article 5, dins els àmbits en que es poden produir les agressions masclistes, trobem l'assetjament sexual dins el context de l'àmbit laboral amb una definició semblant a la llei d'igualtat espanyola. No obstant, apareix també l'assetjament sexual en l'àmbit comunitari o social, que seria la categoria dins la qual podríem ubicar l'assetjament sexual que es produeix al carrer.

Veiem doncs com a nivell Estatal no s'estan complint les directrius de la UE, ja que al Codi penal l'assetjament es limita a un context de l'espai públic (l'entorn laboral) i no regula tots els altres espais, tant públics com privats on es pot produir. Si més no, al 2015, mitjançant la LO 1/2015 es modificà el Codi penal i s'introduí com a forma delictiva **l'assetjament reiterat o stalking** a l'article 172 ter. Les conductes tipificades com assetjament (que s'ha de produir de forma reiterada i sense estar legítimament autoritzat) són la vigilància, persecució o buscar la proximitat física, establir o intentar establir contacte a través de qualsevol mitjà de comunicació o de terceres persones i que s'atempti contra la llibertat o patrimoni tant de la persona assetjada com d'algú proper. Veiem, doncs, que el bé jurídic que es protegeix és la llibertat ambulatòria. A pesar de que amb la introducció de l'*stalking* es puguin regular i castigar conductes d'assetjament que abans quedaven impunes en el context de la violència masclista, tampoc és la figura jurídica que podríem aplicar en el context de l'oci nocturn i les festes populars, ja que es requereix reiteració i tampoc presenta agravants de que l'assetjament sigui de tipus sexual.

Davant això el que podem concloure és que en el context estudiat (les festes populars) **els assetjaments puntuals que es poden patir tant per part de coneguts, desconeguts o parelles o ex parelles queden impunes si no arriben al punt d'abús o agressió sexual.** A més, aquesta impunitat potencia la normalització d'aquestes conductes i la seva invisibilització.

4.2.2. Les polítiques públiques en relació a les campanyes i protocols

Per últim, en aquest tercer apartat legal em semblava interessant fer un anàlisi de les polítiques públiques a partir de les quals podria existir la obligatorietat per part dels Ajuntaments de comptar amb aquestes campanyes de prevenció d'agressions sexual en el context de les seves festivitats populars.

A nivell estatal, la **LO 3/2007 d'igualtat efectiva** no té cap menció específica a les violències a l'espai públic. Ens presenta l'assetjament sexual i per raó de sexe com formes de discriminació directa però tan sols preveu protocols específics a l'entorn laboral, dins dels plans d'igualtat obligatoris per a les empreses públiques i privades amb més de 250 treballadors i treballadores. És a dir, a nivell estatal sí que trobem la tipificació de certes conductes al Codi penal però no contem amb cap llei que reguli les actuacions de l'administració local respecte a l'eradicació de les agressions sexuals als espais públics. No obstant, de l'article 1 de la LO 3/2007 sí que es pot desprendre l'obligatorietat d'eliminar qualsevol forma de discriminació vers les dones en qualsevol de les esferes de la vida pública i privada i, al ser la violència una forma de discriminació, podríem establir que de forma general la llei sí que contempla eradicar la discriminació però no consta de mencions específiques a l'objecte d'estudi del present treball.

A nivell de comunitat autònoma, algunes disposen de llei específica d'igualtat, com és el cas de Catalunya. A més, cada ajuntament disposa del seu propi pla d'igualtat, ja que aquest sí que es d'obligatori compliment. Tenint en compte la territorialitat de la present investigació, analitzaré la **Llei 17/2015, del 21 de juliol, d'igualtat efectiva de dones i homes de la Generalitat de Catalunya** així com el **Pla Municipal per a la igualtat d'oportunitats real i efectiva entre dones i homes 2012-2015** de l'Ajuntament de Barcelona.

Per una banda, pel que fa la Llei d'igualtat, a l'article 55 trobem un apartat específic de seguretat on sí que s'inclou la violència als espais públics (cal tenir present que la llei catalana 5/2008 ja és molt més àmplia que l'estatal LO 1/2004 que tan sols aborda la violència en el context de la parella). A l'article s'estableix que s'haurà de tenir en compte la perspectiva de gènere (en el sentit de diferents percepcions de seguretat per homes que per dones) en la *“definició de les polítiques i l'adopció de mesures de protecció relacionades amb l'autonomia personal i l'ús dels espais, tant públics com privats”*. També parla de que s'han d'establir les mesures necessàries per a eradicar la violència masclista a nivell comunitari, que és precisament un dels àmbits que sí que reconeix la llei catalana 5/2008. Per tant, no parla específicament del context de l'oci nocturn però de *l'adopció de mesures de protecció* se'n poden extrapolar les campanyes i els protocols de les festes populars.

Per una altra banda, en relació al Pla d'igualtat de l'Ajuntament de Barcelona, el setè i darrer eix que aborda són les accions contra la violència masclista i l'explotació sexual i el primer objectiu es basa en "impulsar estratègies de sensibilització ciutadana sobre la violència masclista". Com passa a la llei d'igualtat, no trobem una línia d'actuació específica adreçada a les violències masclistes que es produeixen en el context de l'oci nocturn, encara que aquest hauria de ser l'objectiu del qual es desprengués aquesta obligatorietat. El mateix passa amb el nou **Pla per la justícia de gènere (2016-2020)** de l'ajuntament, que tampoc compta amb una línia específica però sí que inclou com a eix d'actuació impulsar polítiques de prevenció de la violència masclista, com la campanya de prevenció específica, #BCNantimasclista⁵.

A mode de síntesi, veiem com a nivell estatal no existeix cap precepte legal que estableixi la obligatorietat dels ajuntaments de comptar amb polítiques públiques específiques (ja siguin en format de campanya o de protocol) de prevenció de violències masclistes en l'oci nocturn i en específic a les festivitats populars sinó que aquesta obligatorietat s'ha de desprendre dels principis de no discriminació i del dret de viure una vida lliure de violències (Llei catalana 5/2008).

4.2.3. Estudis sobre la percepció de seguretat a l'espai públic per part de les dones

Abans d'aprofundir en la situació actual de les violències masclistes en el context de les festes populars, em sembla interessant mostrar una sèrie de dades sobre la prevalença de les agressions i l'assetjament sexual tant a nivell europeu com espanyol.

En primer lloc, pel que fa Europa, al 2014 la **l'Agència per als Drets Fonamentals de la Unió Europea (FRA)** va publicar una macro enquesta sobre violència de gènere contra les dones. Varen ser entrevistades 42.000 dones dels 28 estats membres de la UE, les quals foren preguntades sobre si havien patit algun tipus d'agressió masclista (ja fos violència física, psíquica, sexual o assetjament) per part tant de parelles o ex parelles com de desconeguts. Per al present treball em centraré en les dades relacionades amb la violència sexual i l'assetjament sexual. Si més no l'enquesta no preguntava sobre l'espai on es produïren les agressions, en la meua opinió les dades ens permeten fer-nos una

⁵ Plana web: <http://ajuntament.barcelona.cat/bcnantimasclista/es/home>

primera idea sobre la gravetat i prevalença de la violència sexual cap a les dones, a pesar de l'enorme xifra negra que aquests no mostren.

Pel que fa a la **violència sexual**, s'estima que durant els 12 mesos previs a les entrevistes, 3'7 milions de dones de la UE foren víctimes d'aquest tipus de violència, el que representa un 2% de les dones enquestades l'edat de les quals anava entre els 18 i 74 anys. A més a més, una de cada tres ha experimentat violència física o sexual des de els quinze anys. De les dones enquestades amb parella, un 22% ha patit violència física o sexual per part de l'actual o alguna anterior des dels 15 anys. A pesar dels elevats percentatges, hem de tenir en compte el concepte restringit d'agressió sexual de l'enquesta, ja que per relacions sexuals s'entén sexe oral i penetració oral o vaginal, obviant moltíssimes altres formes de violència i abús sexual que no tenen perquè incloure la penetració.

A nivell espanyol, un 13% de les dones enquestades ha patit violència sexual per part de la seva parella o ex parella i un 16% per part de persones que no eren parella (l'enquesta no diferencia entre si eren amics, coneguts o desconeguts). Si comparem les dades respecte a la mitjana de la UE veiem com Espanya està per sota i bastant allunyada dels països amb major prevalença, que són els països nòrdics. La pròpia enquesta ja explica les causes d'aquestes diferències entre països, que són principalment el major desenvolupament de l'estat del benestar als països nòrdics, millor accessos a serveis de protecció i a prestacions i més igualtat efectiva que potencia que hi hagi un major nombre de denúncies al nord d'Europa. Per aquesta raó, a nivell espanyol les dades recollides per la UE no ens serveixen molt, ja que la xifra és molt superior a la que mostren.

En relació a l'**assetjament sexual**, s'estima que entre 83 i 102 milions de dones a la UE ha patit alguna de les formes d'assetjament sexual incloses a l'enquesta⁶ des dels 15 anys. Pel que fa als agressors, en el 68% dels casos les dones no els coneixien, en el 35% eren persones conegudes (sense especificar el grau de relació) i un 35% dels casos

⁶ Formes d'assetjament sexual que reconeix l'enquesta: "*Besos, abrazos o tocamientos indeseados, comentarios o bromas sexualmente insinuantes que la ofendieron, invitaciones inadecuadas para un encuentro, preguntas impertinentes sobre su vida privada que la ofendieron, comentarios impertinentes sobre su apariencia física que la ofendieron, miradas inapropiadas o lascivas que la intimidaron, imágenes, fotografías o regalos que alguien le envió o mostró, de contenido sexualmente explícito, que la ofendieron, conductas exhibicionistas indecentes, material pornográfico que alguien la obligó a ver en contra de su voluntad, mensajes de correo electrónico o SMS sexualmente explícitos que la ofendieron, insinuaciones inapropiadas que la ofendieron, en redes sociales como Facebook o foros de Internet.*

d'assetjament sexual es produïren a l'entorn laboral. A pesar de que a l'enquesta no es preguntava on havia tingut lloc l'assetjament ni en quin context, podem suposar que bona part del 68% dels casos d'assetjament sexuals patits per desconeguts tingueren lloc a l'espai públic.

Igual que a la violència sexual, les dades a nivell espanyol es troben per sota de la mitja de la UE i allunyades dels països nòrdics. En aquest cas les raons poden estar en la "cultura de la floreta" i la normalització de certes formes d'assetjament que, especialment en contextos de festa i oci nocturn, es poden interpretar com maneres de lligar i no identificar-se com assetjament.

Entrant ja en matèria de les **violències sexuals als espais públics**, l'Associació Creació Positiva defineix aquestes agressions com una forma d'expressió de la violència simbòlica que s'expressa a través del control del cos i del moviment de les dones, mitjançant l'experiència constant i evident de l'amenaça i que té un efecte immediat en la restricció de l'ús i l'apropiació de l'espai públic⁷. Com hem vist anteriorment, la percepció de seguretat a l'espai públic és molt diferent en funció del gènere i això condiciona l'ús que en fan les dones principalment. Arrel de tots els casos sorgits els darrers mesos d'agressions molt greus envers les dones en el context de les festes populars (com la violació múltiple a San Fermín aquest estiu) des de l'Administració pública s'està començant a posar el focus en aquest espai de l'oci nocturn, a través de protocols d'actuació i campanyes de prevenció que analitzaré més en profunditat als següents apartats. Seguint la **teoria de l'Agenda setting**, els mitjans de comunicació exerceixen influència a l'audiència sobre quins són els temes de rellevància, és a dir, decideixen sobre quines qüestions ha de debatre l'opinió pública (Rodríguez, 2004). A continuació, aquests temes passen de l'agenda pública a l'agenda política, tal i com veiem que està passant actualment amb les agressions masclistes en el context de l'oci nocturn o com passà en el seu moment amb la violència de gènere. També per aquesta raó, Mckinnon i la resta de feministes nord-americanes dels setanta lluitaren per visibilitzar l'assetjament sexual a l'àmbit laboral, reivindicant que també es tractava d'un espai públic. En els darrers temps des del moviment feminista s'està reivindicant la intervenció tant a l'espai privat com públic, amb un concepte d'espai públic molt més ampli que l'imaginari que podríem tenir,

⁷Font: <http://creacionpositiva.org/esp/AREASSERVICIOS/prevencion/jornada%20de%20violencias%20sexuales.html>

ja que no només hem d'incloure els carrers o les places sinó també les escoles, administracions i, en relació a l'oci nocturn, les discoteques, els festivals de música i les festes populars.

Precisament des del País Basc s'estan impulsant no només protocols específics per a les seves festes sinó que també s'estan finançant investigacions per conèixer amb més profunditat la realitat actual de les agressions en l'oci nocturn. El passat mes de juny Emakunde, l'Institut Basc de la Dona, va presentar un estudi realitzat per Maria Rodo-de-Zárate i Jordi Estivill sobre la relació entre els joves, el gènere i l'ús de l'espai públic (Rodo-de-Zárate i Estivill, 2016). És a dir, com interaccionaven les variables edat i gènere en la major o menor percepció de seguretat en l'espai públic. Després de les entrevistes als nois i noies de la mostra s'adonaren que la variable assetjament en el context d'oci nocturn, que en un primer moment no havien inclòs als objectius de la investigació, prenia molta força. Em sembla interessant per a comprendre millor la realitat de l'oci nocturn mencionar algun dels resultats de la investigació, ja que a més són molt recents.

En primer lloc, les autores ens parlen com l'assetjament en el context de l'oci nocturn és un tipus d'agressió concreta, en un espai i temps concret distinta a altres agressions masculines a l'espai públic i que, sobretot, produeix un efecte diferent que rara vegada s'identifica amb la por. Aquesta afirmació és concordant amb els resultats de l'estudi "Noctámbul@s" (Fundación salud y comunidad, 2015) que posava de manifest com es tracta d'espais on es s'assumeixen violències que en altres espais es considerarien intolerables. És més, en molt casos són potenciats pels propis organitzadors o organitzadores tant de festes en discoteques o pubs com de festivals populars, tal i com veiem a la següent imatge d'una agència de viatges que finalment fou retirada:

Imatge 1: Manifestació de la violència simbòlica a l'oci nocturn. Cartell propagandístic de les festes de San Fermín de 2015



Font: http://static.noticiasdenavarra.com/images/2015/04/14/ccicdxuxiaapxel_18349_11.jpg

El cartell és una manifestació de la **violència simbòlica** en l'àmbit de la sexualitat que es produeix en l'oci nocturn, segons el quadre d'àmbits de la violència sexual de Pineda i Toledo (2016).

Pel que fa a les festes de barris o en context no urbans on es coneix quasi tothom, Rodonde-Zárate i Estivill (2016), arriben a la conclusió de que aquestes violències es troben més invisibilitzades, ja sigui en forma de desresponsabilització o de no voler assumir les conseqüències dels fets. Per tant, veiem com en aquests escenaris la Teoria del Control Social s'aplica negativament en el sentit de protecció dels agressors.

Un altre element que em sembla important destacar de les entrevistes realitzades per les autores és la naturalització del que podríem catalogar com assetjament i abusos menys greus. La majoria de noies entrevistades manifesten que quan surten de festa saben que viuran alguna situació de violència sexual de baixa intensitat i entenen que això forma part del propi oci nocturn. És a dir, entenen que cert grau de violència sexual és el preu

que han de pagar per ocupar aquests espais d'oci nocturn, posant de manifest com es tracta d'espais pensats per a dominació i l'oci dels nois joves heterossexuals i on les noies estan subjectes al domini visual d'aquesta mirada masculina que les objectualitza sexualment.

Les autores afirmen que aquestes comentaris funcionen com un recordatori de la vulnerabilitat i situen a cada persona al seu lloc: el cos de la dona com a sexualitat i disciplinat en el cap de visibilitat de la mirada masculina i l'home com a subjecte que mira, desitja i jutja, relacionant aquestes idees amb el concepte de la **Cultura de la violació** de Susan Brownmiller (1975), segons la qual la violació és un procés d'intimidació conscient pel qual tots els homes mantenen a totes les dones en estat de por.

Per últim, apareixen greus justificacions explícites de les actituds assetjadores per part dels nois, que creuen que les noies "s'ho estaven buscant" o que relacionen certa forma de vestir amb el ser víctimes d'assetjament.

4.2.4. Mapeig sobre els diferents protocols i campanyes específiques de prevenció de les violències masclistes en les festes populars

Per a concloure amb el marc teòric del treball i abans d'aprofundir en l'anàlisi dels protocols i campanyes, a la següent taula podem veure de quins disposem actualment:

PROTOCOLS I CAMPANYES EXISTENTS A NIVELL ESTATAL			
<i>Comunitat autònoma</i>	<i>Festa específica</i>	<i>De què és tracta?</i>	<i>Qui ho porta a terme?</i>
<i>Catalunya</i>	Festes majors del barri del Poble Sec	Protocol específic	Poblesec feminista
	Festes majors del barri de Gràcia	Protocol específic	Associació feminista del barri de Gràcia
	Festes de la Mercè i la Lali jove	Campanya i protocol específic	Ajuntament de Barcelona i el Centre Jove
	Festes de Sant Magí i Santa Tecla (Tarragona)	Campanya Respecta'm	Ajuntament de Tarragona
	Festa major de St. Pere de Riudebitlles	Protocol específic	Ajuntament de St. Pere de Riudebitlles

<i>Madrid</i>	Festes populars del barri de Lavapiés	Protocol específic	Assemblea organitzadora de les festes populars
<i>País Basc</i>	Festes populars de Bilbao	Protocol específic	Comparses de Bilbao
	“Semana grande” de San Sebastià	Campanya de prevenció “Trabajo de cuidado de todxs”	Ajuntament de San Sebastià
	Festes populars del municipi d’Elorrio	Protocol específic	
<i>Navarra</i>	San Fermín	Protocol específic i campanya de prevenció	Ajuntament de Pamplona
	Festes populars d’Estella-Lizarra	Protocol específic	Col·lectius del municipi amb col·laboració amb l’ajuntament
<i>Aragó</i>	Festes del Pilar (Saragossa)	Campanya de prevenció “No es no”	Ajuntament de Saragossa
<i>Andalusia</i>	Festes populars de Granada	Campanya de prevenció “No es no”	Àrea d’igualtat de la Diputació de Granada
<i>Illes Balears</i>	Festes populars de Palma	Campanya de prevenció “No i punt!”	Ajuntament de Palma

5. Marc metodològic

El treball de camp de la investigació es basarà en una **metodologia de caire qualitatiu**, basada en l’anàlisi de les diferents mesures de prevenció de les agressions sexistes en el context de les festes popular, ja sigui en forma de protocol o campanya i tenint en compte per part de qui han estat elaborats.

En base al quadre anterior, trobem 14 protocols i campanyes de prevenció:

- **Protocols específics:** En trobem vuit, dels quals dos han estat elaborats per ajuntaments (el protocol de St. Pere de Riudebitlles i el protocol de Sant Fermín de Pamplona), un per una associació sense ànim de lucre (CJAS) per a l’Ajuntament de Barcelona (Festes de la Lali jove), dos pel moviment feminista (els protocols de Poble Sec i Gràcia) i els altres tres per les associacions organitzadores de les festes populars (els protocols de Bilbao, Estella-Lizarra i Lavapiés)

- **Campanyes de prevenció i sensibilització:** En trobem 7, impulsades pels ajuntaments de Saragossa, Palma, San Sebastià, Tarragona, Pamplona, Barcelona i la Diputació de Granada.

Per tant, la metodologia del treball consistirà en l'anàlisi de les campanyes i protocols en base a una sèrie d'indicadors amb la finalitat de validar o refutar les hipòtesis anteriorment presentades. L'anàlisi dels protocols consistirà en la lectura dels documents escrits mentre que, el de les campanyes també inclourà com a metodologia visual qualitativa l'anàlisi dels cartells emprats en les festes. La selecció dels ítems d'anàlisi pren com a referència el tercer informe Noctámbul@s (Fundació Salud y comunidad, 2017) presentat el passat 22 de març a la ponència "Violències sexuals, festes majors i mitjans de comunicació". En l'apartat de prevenció de l'informe es realitza un anàlisi descriptiu de 10 campanyes en base a les accions, el missatge i les persones destinatàries. El present anàlisi pretén anar més enllà de la descripció, ja que l'objectiu final es realitzar una proposta de disseny de tota una campanya de prevenció de les violències masclistes en l'oci nocturn.

Per una banda, els **indicadors d'anàlisi** dels protocols seran:

1. A qui va adreçat el protocol.
2. Conductes que es reconeixen i identifiquen com a formes de violència masclista.
3. Reconeixement del patriarcat com l'estructura que sustenta les violències vs identificació de la violència com quelcom individual (violència estructural vs violència individualista).
4. Intervencions proposades en cas de produir-se una agressió masclista.
5. Mesures preventives proposades.
6. Incorporació d'informació sobre serveis d'ajuda i atenció (circuit mèdic i legal).

Per una altra banda, els **indicadors d'anàlisi** de les campanyes seran:

1. Missatge principal.
2. A qui s'adreça la campanya.
3. Quines accions i mesures incorpora.
4. Si es planteja la creació d'un protocol.
5. Utilització de les xarxes socials com a mitjà de difusió.

Per últim realitzaré un apartat final amb una sèrie de pautes i recomanacions per a l'elaboració d'una campanya de prevenció de la violència masclista en el context de l'oci nocturn, en base a l'anàlisi de totes les campanyes i protocols esmentats.

6. Anàlisi dels protocols i campanyes de prevenció

Un cop presentada la teoria que sustenta la present investigació, en els següents apartats procediré a l'anàlisi i comparació dels protocols, per una banda, i de les campanyes de prevenció específiques per una altra.

6.1. Protocols ajuntaments i associacions feministes

Analitzats els diferents ítems d'anàlisi, em vaig adonar que per aspectes en comú podia agrupar els protocols en dos blocs. Per una banda trobem els de Gràcia, Poble Sec, Lavapiés i St. Pere de Riudebitlles i, per una altra, els de Bilbao i Pamplona. Entre ells són molt semblants (de fet, protocols com el de Lavapiés especifica que va ser realitzat en base als dos de Barcelona) però si comparem els dos blocs entre sí, veiem que presenten nombroses diferències. Per últim tenim el de Estella-Lizorra que no es pot incloure a cap dels dos blocs ja que la seva estructura és diferent als anteriors.

6.1.1. Anàlisi dels protocols de Gràcia, el Poble Sec, Lavapiés i St. Pere de Riudebitlles

Pel que fa a quin és el **missatge o slogan principal** del protocol, el de Gràcia posa l'èmfasi en la reacció a l'agressió, amb el lema "*Si ens toquen a una, ens toquen a totes. Cap agressió sense resposta*". En canvi, des de Lavapiés s'exigeix "*Por unas fiestas libres de machismo, transfobia u homofobia. Por unas fiestas libres de violencias*". Es tracta de l'únic dels protocols analitzats que utilitza el llenguatge neutre. Pel que fa a les **manifestacions i formes de violència sexual** així com a la forma de nomenar-les, tant el protocol de Gràcia com el de Poble Sec ens parlen d'agressions sexistes, mentre que el de Lavapiés les anomena agressions masclistes. En canvi, el protocol de St. Pere de Riudebitlles va un pas més enllà i ens parla de les violències heteropatriarcales. Al protocol del Poble Sec es defineix "*com una agressió física (o no), exercida sobre una persona per motius de gènere, orientació sexual o aspecte físic en relació als estàndards estètics*". Les manifestacions van des de comentaris ofensius a agressions sexuals, i posen l'èmfasi en que qualsevol persona pot cometre alguna manifestació de violència, ja que reconeix

les agressions sexistes com a formes d'opressió patriarcal. És a dir, s'anomena explícitament el patriarcat com el sistema de poder on la socialització masculina té el privilegi enfront les dones i altres identitats de gènere no hegemòniques. El protocol de Gràcia no és tan extens com el del Poble Sec i no dona una definició d'agressió sexista, sinó que entén que aquesta es produirà en el moment que la persona es senti agredida (tenint en compte que no tothom entén les agressions de la mateixa forma). Per tant, si més no ho nombren directament, dins de les agressions sexistes també s'inclouen qualsevol altre agressió per motius de gènere (ja sigui per no respondre als estereotips associats a cada rol, per orientació sexual etc). El protocol de St. Pere de Riudebitlla defineix les violències heteropatriarcal com l'expressió d'una desigualtat simbòlica i cultural, reconeixent doncs el caràcter estructural de la violència masclista. A diferència del protocol del Poble Sec, que presenta el que podríem anomenar com un contínuum de violència⁸, el de Gràcia estableix dos nivells d'agressions: l'assetjament i l'agressió física. En canvi, el protocol de St. Pere de Riudebitlla estableix tres tipologies de violència, física-sexual, simbòlica-ambiental i verbal amb les seves corresponents manifestacions. Per últim, el protocol de Lavapiés defineix les agressions masclistes com violències físiques o no exercides sobre una persona per motius de gènere, orientació sexual o aspecte físic i que es basen també en el contínuum de la violència, ja que poden anar des de comentaris ofensius fins a agressions sexuals.

Pel que fa a les **intervencions** que es proposen en cas de produir-se una situació de violència masclista, en primer lloc el protocol de Gràcia estableix dues línies en funció dels nivells de violència abans esmentats. Si es tracta d'assetjament (ja sigui per insultar, de caire sexual o físic), en primer lloc se li comunicarà a l'agressor que està realitzant una agressió sexista. Si persisteix en el seu comportament, serà expulsat de la plaça a través de la metodologia de la muralla humana. El mateix procediment es segueix per a les agressions físiques sense força, avís i expulsió en cas de persistir. Per últim, en les agressions físiques amb força només es contempla l'expulsió directa de l'espai. El protocol del Poble Sec recomana la mateixa línia d'intervenció sigui quina sigui l'agressió comesa, respectant el dret d'autodefensa de la persona agredida i consultant-la sempre

⁸ Kelley (1988, citada a Bodelón i Rodríguez, 2011) entén la violència de gènere no com la suma de diferents formes de violència sinó que aquestes són manifestacions en el contínuum de la violència masculina, en el qual la violència envers les dones presenta una progressió des de la des-valorització fins a l'agressió sexual.

abans d'actuar. El protocol de St. Pere de Riudebitlla proposa un doble objectiu per a la intervenció. Per una banda, acompanyar i donar suport a la persona que ha viscut la situació de violència i, per una altra, donar una resposta comunitària a l'agressió. Per aquesta raó estableixen tres nivells d'agressions per a les tres tipologies de violència comentades anteriorment, essent el nivell tres el més greu. Es recomana que, tant si ets la persona que has viscut l'agressió com si l'has presenciada t'adrecis als agents preventius que es troben a la festa. Si es tracta d'una agressió lleu, és a dir, dels nivells 1 i 2, es respectarà la decisió de la persona si opta per no activar el protocol. Si l'agressió és de nivell 3, s'activarà sempre. La intervenció proposada és la mateixa que a Gràcia i Poble Sec, avís a la persona que està cometent l'agressió, expulsió de l'espai per part dels agents i rebuig comunitari a través de la megafonia, recordant que no es tolerarà cap situació de violència masclista. El mateix esquema d'intervenció es proposa des de Lavapiés, expulsió comunitària amb el suport del personal de barres. La metodologia emprada és la de la muralla humana composta per persones formades i que es sentin capacitades i també es comptarà amb el suport de l'escenari, parant la música si és necessari i recordant que es tracta d'un espai lliure de violències masclistes.

És comú als protocols el reconeixement de drets de la persona agredida, la reivindicació de que no sigui tractada com a un subjecte passiu i la llibertat de resposta enfront de l'agressió: tant sols s'actuarà si dona el seu consentiment i serà legítim qualsevol resposta que per ella mateix o mateixa doni.

Pel que fa a possibles **estratègies preventives**, en trobem als protocols de Gràcia, Poble Sec i St. Pere de Riudebitlla. Podríem dir que es tracta de prevenció a nivell comunitari o col·lectiva, és a dir, no són recomanacions personals sinó que es tracta de pautes de sensibilització i promoció del protocol a nivell del barri. Des de Gràcia es promouen tres actuacions: que totes les persones organitzadores de la festa (especialment les que es troben a la barra) coneguin les línies d'actuació del protocol, que es passi una cançó contra les agressions sexistes diversos cops al llarg de la nit i penjar cartells preventius per tot el barri. Des de Poble Sec van més enllà i, a més de les estratègies que incorpora protocol de Gràcia, posen molt èmfasi en que la pròpia programació de la festa ja s'ha de fer amb perspectiva de gènere, raó per la qual és molt important la sensibilització i col·laboració de totes les entitats del barri que participen en les festes majors. Veiem, doncs, com la meta a aconseguir per a l'associació Poble Sec feminista és que el feminisme sigui un eix transversal en tota la festa major, des de l'organització dels esdeveniments, concerts fins

a la propaganda i promoció de la pròpia festa. Com hem vist al marc teòric, la violència simbòlica és molt present en l'oci nocturn, especialment en la promoció de festes i locals amb cartells que converteixen a les dones en objectes sexuals i en el reclam per a que els homes acudeixin a certs locals. No es pot fer intervenció en violències masculistes si la pròpia configuració de la festa és cega a les agressions sexistes i, per aquesta raó, des de Poblesec es té com a objectiu que les següents festes majors que tinguin lloc ja s'elaborin amb perspectiva de gènere i feminista. Des de St. Pere de Riudebitlla també es proposa fer de la prevenció de les violències masculistes i heteronormatives un dels valors fonamentals de la festa, penjar cartells preventius i cartells explicatius del protocol a les barres, la realització de falques, informar i sensibilitzar a les entitats implicades a les comissions de festes sobre el protocol, formació adreçada a totes les persones organitzadores i difusió del protocol a través de les xarxes socials. Per últim, el protocol de Lavapiés no compta amb estratègies preventives però sí que inclou unes consideracions prèvies sobre la violència com el fet de que qualsevol persona pot ser agressor o agressora o que cap agressió es pot justificar mitjançant el consum d'alcohol o altres substàncies. Els altres protocols inclouen aquestes dues consideracions, que em semblen importants ja que desmunten dos dels mites⁹ més extensos en violència de gènere i violència sexual que són utilitzats per a justificar aquestes agressions.

6.1.2. Anàlisi dels protocols de Bilbao i Pamplona

Pel que fa als protocols de Bilbao i Pamplona, són tan semblants entre sí que procediré a analitzar-los conjuntament per després procedir a la comparació amb el primer bloc de protocols. En primer lloc, el **missatge o slogan** principal dels dos protocols és “No es no”, especialment en el sentit que això s'ha d'aplicar de la mateixa forma en el context de l'oci nocturn. En relació a **qui va dirigit el protocol**, els dos especifiquen que està pensat per a qualsevol persona que, en algun context de festa, s'hagi pogut sentir agredida o assetjada. A pesar de que després també interpel·la a les persones agressores, veiem com és l'únic protocol que no s'adreça al conjunt de la població sinó que específicament parla del context festiu i de les persones que s'hi hagin pogut sentir violentades.

⁹ En un treball de recerca de l'any 2012, les psicòlogues Bosch i Ferrer elaboraren un mapa sobre els mites més comuns en violència de gènere entre els quals trobem els mites sobre els homes agressors (que justifiquen la violència a través del consum d'alcohol i drogues) i els mites sobre les dones agredides (segons els quals, certs perfils de dones són més propenses a les agressions).

Pel que fa a la **definició de violència masclista**, a diferència dels altres protocols la defineixen com una forma de violència que pateixen les dones basada en les relacions de poder que situen als homes en una posició de domini. Parlen de com és una violència de caire estructural que pot ser física, psicològica, afectiva, sexual i econòmica. Per tant, veiem com es tracta d'una definició més limitada de violència masclista ja que cap dels dos protocols inclou la LGTIfòbia com una manifestació més de les agressions sexistes. Tampoc s'inclou la violència simbòlica ni es fa referència a la idea de planificar la festa ja amb perspectiva feminista. Si tenim en compte el cartell abans analitzat, no es pot prevenir la violència sexual si el propi disseny de la festa utilitza els cossos de les dones com a reclam. Pel que fa a les formes, utilitzen el contínuum de la violència, que va des de les floretes a les agressions i abusos sexuals. No nombren específicament al patriarcat com l'estructura que sustenta aquestes violències sinó que parlen de la socialització en la por de les dones¹⁰, és a dir, relacionat amb la idea de com la majoria de les dones hem sigut educades des de petites en que el pitjor que ens pots passar a la vida és una violació o abús sexual (Bodelón i Rodríguez, 2011).

En relació a les **estratègies de prevenció**, els dos protocols compten, per una banda, amb un apartat referit a les pistes per detectar la violència sexista i, per una altra, recursos generals adreçats a les dones. Les pistes estan focalitzades en la detecció de comportaments masclistes en el context de la parella principalment. Els protocols descriuen quatre situacions que tenen com a finalitat que les dones reconeguin si es troben en una relació de violència de gènere: si la teva parella et controla (ja sigui el mòbil, la forma de vestir o el que fas), la infravaloració i menyspreu i les obligacions sexuals no consentides o sense condó obligatòries. La última situació és la única que no identificaríem dins el context de parella ja que fa referència a l'abús i assetjament sexual per part de desconeguts. En relació als recursos generals, són de caire individual i es basen en practicar l'autodefensa. S'inclouen recomanacions dels tipus: "*Sé dueña de tu vida*", "*Vive la sexualidad libremente*", "*Termina con la desigualdad, construye relaciones en igualdad*", "*Responde a los agresores*" o "*Sé lo que quieras ser*". És a dir, els protocols parteixen de la idea de que totes les dones estan apoderades i sembla com si es poses tota la responsabilitat en ella, en el sentit que ha de saber en tot moment el que vol ("*Solo tu sabes si algo te gusta, te molesta o te agrada. ¡Tú decides!*" o "*Quien bien te quiere, te quiere bien, te tratará con respeto. No admitas malos tratos*"). En la meva opinió, per a

¹⁰ "*Las mujeres no nacen con miedo, se les enseña a tenerlo*".

poder arribar a aquest nivell d'apoderament cal fer un treball previ molt gran, ja que es tracta d'un context on hi pot haver molta confusió, a causa de la socialització del flirteig en el nostre context. Per aquesta raó crec que més que posar el focus sobre el que haurien de saber les dones, s'hauria de normalitzar una nova cultura de les relacions i del flirteig que incorpores totes aquestes visions. A més, una altra diferència important entre els dos blocs de protocols és que els de Gràcia i Poblesec especifiquen que qualsevol persona pot ser agressora i que tots i totes hem d'actuar enfront d'una agressió sexista. En canvi, per la pròpia definició de violència dels protocols de Pamplona i Bilbao, s'està pesant en un agressor o assetjador masculí, ja sigui conegut, parella o desconegut.

Pel que fa a la **proposta d'intervenció del protocol**, és l'àmbit on més diferències observem respecte al primer bloc de protocols analitzats. Els de Gràcia, Poble Sec, Lavapiés i St. Pere de Riudebitlles, respectant el dret d'autodefensa, proposaven una actuació col·lectiva d'expulsió de l'assetjador o agressor de l'espai públic i, en cas que la persona agredida volgués, d'acompanyament i suport en la denúncia dels fets. No obstant, la denúncia no estava inclosa com a recomanació i el protocol tampoc comptava amb cap telèfon ni entitat pública. En canvi, les pautes dels protocols de Pamplona i Bilbao sí que estan pensant en la denúncia dels fets. En cas de patir una agressió sexual, el primer que es recomana es no netejar-se ja que es poden destruir proves. En segon lloc, explicar a algú de confiança el que ha passat i, en tercer lloc, acudir a un hospital o als jutjats de guàrdia. Finalment es recomana acudir a grups d'ajuda de dones. A més, els protocols consten d'una targeta que es repartien des dels stands informatius amb telèfons d'emergència on trucar en cas de patir una agressió o assetjament com el jutjat de guàrdia, el 112, el servei municipal d'urgències socials o el servei municipal d'atenció a les dones.

6.1.3. Anàlisi del protocols d'Estella-Lizarra

Per últim trobem el protocol del municipi d'Estella-Lizarra (Navarra) que no es pot encaixar en cap dels dos blocs analitzats, encara que s'assembla més als protocols de Pamplona i Bilbao. En primer lloc, el **missatge principal** és que el no continua essent no fins i tot en un context de festa, per trencar amb el mite de que en certs espais es pot ser més permissiu o, com posava de manifest l'informe de Noctàmbul@s, l'oci nocturn és un context on es normalitzen certs comportaments que en un altre no es tolerarien. Igual que els protocols de Pamplona i Bilbao, es defineix la **violència masclista** com aquella que pateixen les dones pel fet de ser-ho en una societat patriarcal. Per tant, tampoc s'inclou la

violència per expressió de gènere o orientació sexual com a forma de violència masclista, deixant a tot el col·lectiu LGTBI fora de la protecció del protocol. En relació a les conductes reconegudes com a violència sexista, igual que el protocol de Gràcia estableix dos nivells: comportaments sexistes de baixa intensitat (assetjament, control, floretes, invasions de l'espai o tocaments no consentits) i comportaments sexistes d'alta intensitat (agressions amb força i violacions). En relació a la **intervenció** que es proposa en cas de patir una agressió sexual, igual que els protocols de Pamplona i Bilbao es recomana no canviar-se de roba per no destruir proves, explicar-li a algú de confiança, trucar al 112 i denunciar els fets, demanant si escau ajuda psicològica o jurídica. El protocol també inclou altres serveis d'ajuda com la Fundació ANAR (Ajuda a nens i adolescents en risc), el 016 o el Servei d'Atenció Jurídica a la dona (SAM) així com els telèfons de les forces i cossos de seguretat.

6.1.4. Taula resum dels protocols en base als indicadors d'anàlisi

ANÀLISI DELS PROTOCOLS EN BASE ALS INDICADORS PROPOSATS							
	A qui s'adreça	Formes violència masclista	Violència estructural VS individual	Violència vers el col·lectiu LGTBI	Mesures preventives	Proposta d'intervenció	Serveis associats
Estella-Lizarra	A qualsevol persona que participi en la festa	Qualsevol forma de violència que pateixen les dones pel fet de ser-ho	Agressions masclistes com a conseqüència del patriarcat (causes estructurals)	No es reconeix com a forma de violència masclista	No s'inclouen mesures de caire preventiu	Focalització en la denúncia dels fets	Si
San Fermín	Qualsevol persona que s'hagi pogut sentir assetjada	Qualsevol forma de violència que pateixen les dones pel fet de ser-ho	S'especifica el caire estructural de la violència	No es reconeix com a forma de violència masclista	Que s'actui en cas de presenciar una agressió, assetjar no és lligar i que una dona té dret a dir no	Focalització en la denúncia dels fets	Si
Lavapiés	Va adreçat a la població general	Contínuum de la violència sexual	Les agressions masclistes són formes d'opressió patriarcal (violència estructural)	Sí que es reconeixen les agressions per raons d'orientació sexual i expressió de gènere	No s'inclouen mesures preventives	Autodefensa Intervenció col·lectiva (avís i expulsió)	No
Bilbao	A qualsevol persona que s'hagi pogut sentir assetjada en un context de festa	Qualsevol forma de violència que pateixen les dones pel fet de ser-ho	S'especifica el caire estructural de la violència i com aquesta es basa en les relacions de jerarquia i de poder que situen al homes en una posició de privilegi	No es reconeix com a forma de violència masclista	Dos nivells: - Dones: Ocupar el teu espai vital, tu decideixes i el teu cos és teu - Homes: No et quedis al marge, assetjar no és lligar, res justifica una agressió i actua	Focalització en la denúncia dels fets	Si

Gràcia	A totes les persones que participen de la festa	Violència sexista: dos nivells; assetjament i agressions (físic o verbal)	Factors estructurals com a causa de la violència masclista	Sí que es reconeixen les agressions per raons d'orientació sexual i expressió de gènere	- Manifest de condemna a les agressions sexistes - Cartells interns protocol - Cunya i cartells preventius	Autodefensa Intervenció col·lectiva (avís i expulsió)	No
Poblesec	A totes les persones que participen de la festa	Agressions sexistes: contínuum de la violència sexual Inclou la LGTBIfòbia com a violència masclista	S'identifica el patriarcat com el sistema on la socialització masculina ocupa una posició de superioritat (causes estructurals)	Sí que es reconeixen les agressions per raons d'orientació sexual i expressió de gènere	- Programació de les festes amb perspectiva de gènere - Materials gràfics i audiovisuals (cartell i falques) - Sensibilització a les entitats del barri	Autodefensa Intervenció col·lectiva (avís i expulsió)	No
Barcelona (La Lali jove)	Pautes d'actuació per a les organitzadores de la festa (entitats juvenils, stand i parelles itinerants)	Agressions sexistes: contínuum de la violència sexual	S'identifica el patriarcat com el sistema on les dones ocupen una posició de subordinació (violència estructural)	Sí que es reconeix la violència per raons d'orientació sexual o expressió de gènere	No s'inclouen mesures preventives	Model coproduït: presència de stands i parelles itinerants i suport de les forces i cossos de seguretat en cas de denúncia	Si
St. Pere de Riudebitlles	S'adreça al conjunt de la població	Violències heteropatriarcal: contínuum de la violència sexual	S'especifiquen les desigualtats simbòliques i estructurals com a causes de la violència	Sí que es reconeix la violència per raons d'orientació sexual o expressió de gènere	- Fer de la igualtat i un dels valors de la festa - Cartells preventius i explicatius del protocol - Falques i formació organitzadores	Autodefensa i intervenció col·lectiva (avís i expulsió)	Si

6.2. Campanyes de prevenció dels ajuntaments

Un cop presentats els diferents protocols d'actuació contra les violències masclistes en festes majors, en aquest apartat faré un anàlisi d'altres actuacions que a nivell ajuntament s'estan impulsant per acabar amb la violència masclista en aquests espais d'oci.

6.2.1. Anàlisi de la campanya de l'Ajuntament de Barcelona per a les festes de la Mercè i la Lali jove

En primer lloc, parlaré de les actuacions i mesures portades a terme des de l'ajuntament de Barcelona, dins de la campanya BCNantimasclista. En el cas de l'oci nocturn, analitzaré les actuacions de l'ajuntament a les dues darreres festes majors de la ciutat: la Mercè 2016 i la Lali jove 2017. La principal mesura que es va implementar per a les festes de la Mercè fou l'stand de BCNantimasclista entre els dies 22 i 25 de setembre a l'avinguda de Maria Cristina, una de les principals zones de concerts de la ciutat. La carpa estava formada per sis professionals de l'àmbit social (psicòlogues i educadores socials) que tenien com a funció principal ser un punt d'informació, assessorament i ajuda front les violències masclistes. Segons una notícia publicada a “El digital DBarcelona”¹¹, durant els tres dies de festa passaren per la carpa més de cinc-centes persones, la majoria per a rebre informació o que tenien dubtes sobre que es podria considerar una agressió masclista, fet que posa de manifest la normalització de la violència en contextos festius. A més d'un punt d'informació, també va ser un espai d'atenció per a aquelles persones que patiren alguna forma de violència. En total es varen derivar a 11 persones al servei de SARA (Servei d'Atenció, Recuperació i Acollida) jove, sis casos de violència de gènere, dues agressions homòfobes i tres agressions sexuals. A l'stant es repartiren xapes i tríptics informatius amb la imatge de la campanya, que també es projectà a les pantalles dels concerts i es penjaren cartells a la ciutat. A la següent imatge podem observar el cartell que es projectava des de les pantalles i que ens incitava a totes i tots a actuar davant de qualsevol manifestació de violència masclista.

¹¹ Font: http://eldigital.barcelona.cat/es/la-carpa-antimasclista-de-la-merce-aten-mes-de-500-persones-2_407455.html [Consultat 23, març, 2017].

Imatge 2: Campanya “La Mercè antimasclista” (Festes de la Mercè 2016)



Font: <http://ajuntament.barcelona.cat/premsa/2016/09/27/mes-de-500-persones-visiten-lestand-de-la-merce-antimasclista-habilitat-per-lajuntament-de-barcelona/>

Pel que fa a les festes de la Lali jove del passat mes de febrer, una de les mesures que es va adoptar va ser l'elaboració per part d'una entitat externa d'un protocol d'actuació per a la pròpia festa major. En concret, el portaren a terme des de el Centre Jove d'Anticoncepció i Sexualitat (CJAS) de l'Associació de Planificació Familiar de Catalunya i Balears (APFCIB). Per tant, al tractar-se d'un protocol per a una festa específica, l'analitzaré de la mateixa forma que he analitzat els anterior. En primer lloc, es tracta d'un protocol d'actuació **adreçat** a les persones organitzadores de la festa per a detectar i intervenir en casos d'agressions masclistes. Comparteix amb els protocols de Gràcia i Poble Sec les premisses bàsiques que el regeixen: res justifica una agressió, aquesta es produeix quan la persona es sent agredida, qualsevol pot exercir violència i les persones agredides no són víctimes passives sinó que sempre s'ha d'actuar amb el seu coneixement i consentiment. Igual que els protocols anteriorment esmentats, reconeix el patriarcat com el sistema on les dones ocupem posicions de subordinació, submissió i opressió en relació als homes i com en aquestes relacions jeràrquiques de poder tenen lloc les agressions masclistes. Igual que el protocol del Poble Sec, però anomenant-ho específicament, es descriu la violència sexual com un contínuum que va des de formes

més lleus d'assetjament verbals fins a agressions sexuals. Per tant, defineixen les **agressions masclistes en contextos festius** com qualsevol forma d'assetjament, agressió física o exhibició de símbols sexistes ofensius o vexatòries. Es reconeix explícitament la LGTBIfòbia com una manifestació més de violència masclista en un context heteropatriarcal i es parla també de qualsevol forma d'assetjament o agressió física sobre una persona o grups de persones per motius de gènere, orientació sexual o aspecte físic no heteronormatiu. Igual que a les festes de la Mercè, les mesures adoptades durant la festa foren la presència de l'stand de BCNantimasclista i de dues parelles itinerants, una a la zona de concerts i l'altra pels voltants.

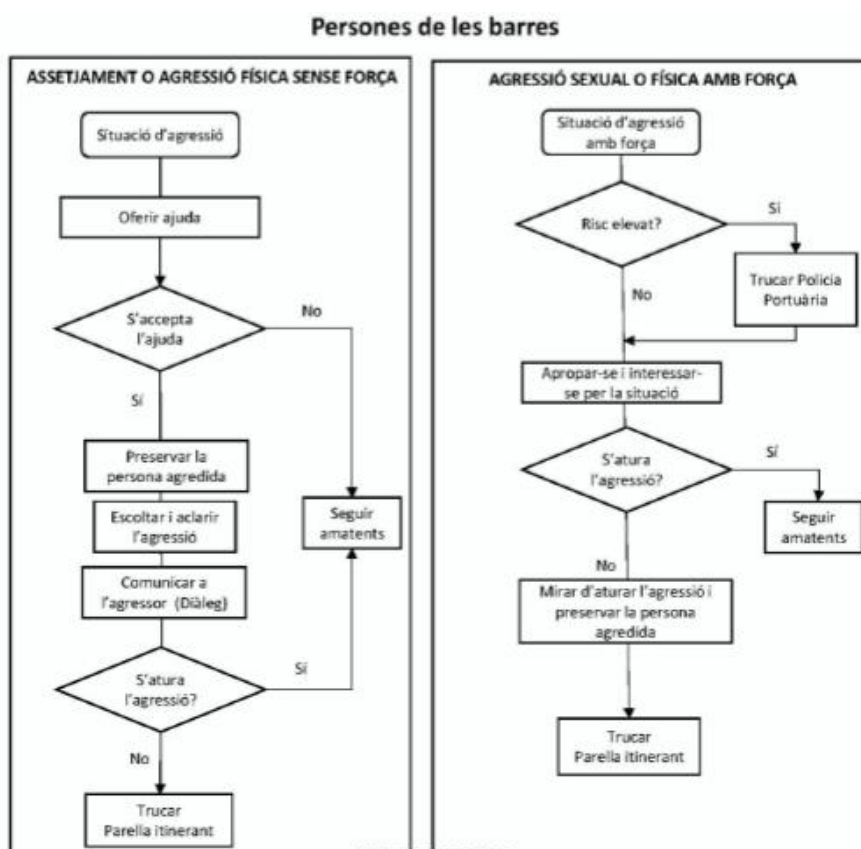
El protocol és, doncs, l'instrument que marca les pautes d'actuació d'aquests agents, juntament amb les entitats juvenils organitzadores de la festa i que es trobaven a les barres. Per tant es tracta d'un document molt més complexa i extens que la resta de protocols, ja que es basa en la bona coordinació dels tres agents per a la correcta intervenció en cas de produir-se un episodi de violència. Recull, doncs, quina ha de ser la intervenció específica en funció dels agents i de la gravetat de l'agressió.

En primer lloc, pel que fa a les entitats juvenils (que es troben a les barres dels concerts), si presencien una agressió sense força o una situació d'assetjament han d'apropar-se i demanar-li a la persona si necessita ajuda. Si diu que no, no han d'insistir però es recomana que continuïn pendents en la distància. En cas que la persona necessiti ajuda es proposa una actuació semblant a Gràcia i Poble Sec: proporcionar un espai de seguretat a la persona assetjada, comunicar a l'agressor que està realitzant una agressió sexista i, en cas de persistir, expulsió directa de l'espai. Es recomana comunicar-se amb la parella itinerant que es troba en la zona dels concerts i informar a la persona assetjada que té dret a interposar una denúncia així com acudir als recursos i serveis existents, informació que se li pot proporcionar des de l'stand. En cas de presenciar una agressió física amb força, si hi ha un risc elevat el primer que es recomana es contactar amb la policia portuària que es troba a la zona. Si el risc no és elevat, es podran apropar sempre de dos en dos directament a la persona a demanar-li si necessita ajuda. Si l'agressió no persisteix, el més important serà parar l'agressió, oferir un espai de seguretat a la persona agredida i trucar a la policia portuària. S'informarà a la persona que té dret a denunciar i a rebre atenció socio sanitària. Totes aquestes actuacions impliquen que el personal de la barra rebí una formació prèvia en matèria de violència masclista, per a saber detectar i reconèixer situacions així com a intervenir correctament. L'únic protocol que juntament

amb aquest incorpora com a mesura la formació del personal de la barra és el del Poble Sec.

En segon lloc, pel que fa les actuacions de les parelles itinerants tant en la zona de concerts com els voltants de la festa, en cas d'una agressió física sense força també es basen en el diàleg (demanar primer a la persona si necessita ajuda), la expulsió de l'agressor o agressora en cas que no persisteixi, la coordinació amb el personal de la barra i la policia portuària si escau i la informació sobre el dret a interposar una denúncia. En relació a les agressions físiques amb força, es descriuen les mateixes instruccions abans esmentades (aturar l'agressió, proporcionar un espai de seguretat així com suport emocional a la persona agredida, demanar reforç a la policia portuària i informar a la persona del dret que té a denunciar els fets i rebre atenció socio sanitària). Cada intervenció de cada agent va acompanyada d'un diagrama que mostra de forma clara i molt visual com ha d'actuar en cada cas, com podem veure a la següent imatge:

Imatge 3: Exemple de fluxograma que descriu l'actuació del personal de barres de les festes de la Lali jove 2017



Font: Protocol Lali Jove 2017

En tercer lloc trobem la descripció de la intervenció del personal de l'stand, format per una psicòloga i una educadora social. La seva tasca principal és donar informació i fer tasques de sensibilització en relació a les agressions masclistes. També es proposa que sigui la central de totes les intervencions que es realitzin durant la nit, ja que serà l'espai de seguretat on s'acudirà amb la persona que hagi patit una situació d'agressió o assetjament. Es recomana no deixar-la sola en cap cas, proporcionar-li suport emocional, informar-la sobre el dret a interposar una denúncia i els recursos existents i, en cas d'agressió sexual greu, activar el protocol d'urgència (en coordinació amb l'hospital clínic). Per tant, serà l'espai des del qual es faran les derivacions pertinents en funció de l'agressió patida i de si la persona vol interposar denúncia o no.

Un cop analitzat el protocol i en relació amb els abans esmentats, veiem que es troba a mig camí dels dos blocs presentats. Per una banda, es basa molt en l'autogestió i la intervenció dels propis organitzadors de la festa (igual que els de Gràcia, Poble Sec i Lavapiés), els quals compten amb formació prèvia. Però també disposa dels recursos facilitats des de l'ajuntament com són la presència de l'stand i de les parelles itinerants. Igual que els protocols de Bilbao i Pamplona, es compta en tot moment amb el suport de les forces i cossos de seguretat per als casos d'agressions més greus, i en tot cas s'ha d'informar a la persona que té dret a denunciar, respectant, no obstant, el dret a no fer-ho.

6.2.2. Anàlisi de la campanya de l'ajuntament de Pamplona per a les festes de San Fermín

Com hem vist, doncs, són dos els ajuntaments que com a mesura dins del seu programa de prevenció i sensibilització de les violències masclistes en el context de festes majors i populars han impulsat la creació d'un protocol, l'ajuntament de Barcelona i el de Pamplona. Analitzat el protocol específic de San Fermín, a continuació procediré a l'anàlisi de la resta de mesures que es portaren a terme dins la campanya "Por unas fiestas libres de agresiones sexistas" impulsada també des de l'Ajuntament.

En primer lloc, els **objectius** de la campanya són millorar la seguretat de les dones en els entorns festius, aconseguir el compromís municipal per eradicar les agressions sexistes en les festes així com la responsabilització de totes les persones que hi formen part, des de la ciutadania fins a les associacions, bars i penyes. Veiem, doncs, com igual que passa

amb el protocol com a violències masclistes tan sols s'identifiquen aquelles agressions adreçades a les dones, deixant fora la violència vers el col·lectiu LGTBI.

En segon lloc, veurem la imatge que fou el símbol de la campanya:

Imatge 4: Campanya “Por unas fiestas libres de agresiones sexistas” de les festes de San Fermín de 2016



Font: <http://sanfermin.pamplona.es/verPagina.asp?IdPag=61&Idioma=1>

Amb aquesta imatge es repartiren vinils, pins, torcabagues i bandoleres per a que fossin ubicats en bars, comerços i els balcons de la plaça. També es repartiren targetes i guies amb els telèfons d'urgències amb castellà, euskera, francès i anglès. La utilització de l'anglès i el francès posa de manifest la gran presència d'estrangers i estrangeres que venen expressament per a les festes i obri un fenomen molt important relacionat amb l'oci nocturn com és l'anomenat *turisme de borratxera*. Segons Calaf et al (2011), molts turistes joves seleccionen els seus destins vocacionals per la seva atractiva vida nocturna, motiu que promou que siguin els propis destins turístics els que s'autopromocionin per als joves com a lloc per a sortir de festa. A més de festes populars tan conegudes com San Fermín o La Tomatina, aquest tipus de turisme acudeix massivament a la costa de Tarragona, de les províncies de València i Alacant i a les Illes Balears. En el cas de Mallorca, els darrers estius ha sigut focus d'atenció de tots els mitjans de comunicació la zona de Magaluf (Calvià), on a l'abús de substàncies com la famosa droga caníbal se li

suma l'escàndol del *mamading*¹², que consistia en realitzar fel·lacions (sempre per part de noies) a canvi de consumicions gratuïtes. La pràctica era utilitzada com a reclam publicitari per part de les discoteques de la zona, com una manifestació més de violència simbòlica vers les dones.

Igual que a les festes de la Mercè de Barcelona, es va instal·lar un stand informatiu en una zona del casc antic de la ciutat, compost per professionals formats i formades en matèria d'igualtat on es facilitaven les targetes i guies, es constituïa com a punt d'orientació i suport en cas de patir una agressió masclista i també com a recollida d'incidències no denunciades o de baixa intensitat de forma anònima. La campanya, no obstant, no contempla la presència de parelles itinerants en la zona de festa. Pel que fa a la formació, tan sols es recull un taller sobre primers auxilis a les víctimes d'agressions sexuals per a la policia municipal i protecció civil, però no es contempla formació per al personal de barres o la gent dels bars.

Finalment, s'insta a les associacions d'Hosteleria, a la federació de penyes i als mitjans de comunicació a que s'adhereixin a la campanya.

Tota la informació sobre la campanya, el protocol i les guies es pot consultar a la plana web de San Fermín, que forma part de l'ajuntament de Pamplona.

6.2.3. Anàlisi de la campanya de l'ajuntament de Saragossa per a les festes del Pilar

Per a les festes del Pilar de 2016 l'ajuntament de Saragossa posà en marxa la campanya "No es No, por unos Pilares libres de agresiones sexistas". A la plana web de l'ajuntament (<http://www.zaragoza.es/ciudad/sectores/social/noesno/>) es pot consultar la informació referent a la campanya.

En primer lloc, es defineix la **violència sexista** com una expressió de desigualtat establerta social i culturalment entre homes i dones i com una forma de violació dels drets humans de les persones. Com a formes de violència sexista també es reconeixen les agressions contra el col·lectiu LGTBI. **L'objectiu principal** de la campanya és aconseguir que totes les persones puguin gaudir les festes en llibertat, respecte i igualtat. Per aquesta raó es proposen **dos objectius específics** amb les seves corresponents línies d'actuació i mesures concretes. El primer objectiu específic és la visibilització del

¹² Font: <http://www.lavanguardia.com/vida/20140702/54410668739/felaciones-copas-magaluf.html>

compromís municipal per a eliminar les agressions sexistes en festes populars. Com a **accions** es proposa la Declaració institucional en el plenari municipal, integrar en el discurs d'apertura de les festes (pregó municipal) referències a la igualtat i el respecte, difusió de la campanya a través de les xarxes socials a través dels hashtags #ZGZNOESNO i l'elaboració d'un distintiu de la campanya, que com en el cas de Pamplona és una ma vermella. El segon objectiu específic és la sensibilització de la ciutadania en general per a que rebutgi qualsevol manifestació de violència sexista, especialment en contextos festius on hem vist que molts comportaments es troben naturalitzats o invisibilitzats. Pel que fa a les **accions** concretes aquestes es basen en instal·lar els cartells oficials de la campanya en zones de festa, incloure informació sobre la mateixa en el programa de les festes, difusió en els mitjans de comunicació, distribució de polseres morades amb el hashtag de la campanya i elaboració i difusió de targetes de butxaca amb indicacions de que fer en cas de presenciar una agressió masculista.

En segon lloc, la **campanya s'adreça a tota la ciutadania** amb la finalitat d'eradicar qualsevol actitud o conducta sexista. Posa especial èmfasi en com en el context de les festes majors s'han normalitzat certes formes de violència i com és responsabilitat de totes i tots recordar que el no és no també en festes. A la següent fotografia podem observar quina va ser la imatge principal de la campanya:

Imatge 5: Campanya “No es no, por unos Pilares sin agresiones sexistas” de les festes del Pilar de Saragossa de 2016



Font: <http://www.zaragoza.es/ciudad/sectores/social/noesno/>

En relació a les **formes de violència** reconegudes com a agressions sexistes, a pesar de que no es nombra explícitament, es reconeix el contínuum de la violència sexual ja que des de l'ajuntament s'assenyala com aquesta pot anar des de les floretes, burles o insults fins a l'agressió sexual. També es recalca que, a pesar de que les dones som les que principalment patim aquestes manifestacions masculistes, el col·lectiu LGTBI és l'altre grup diana d'aquestes agressions per motius d'expressió de gènere o orientació sexual. A més, es cita la llei d'igualtat per a la definició de què és l'assetjament sexual i l'assetjament per raó de sexe i el Codi penal per a la definició d'agressió sexual. Des de l'ajuntament s'entén que la violència sexual és qualsevol tipus de comportament de naturalesa sexual forçat per l'agressor o no consentit per la víctima.

Pel que fa a la **proposta d'intervenció** en cas de produir-se qualsevol tipus de violència, es fa especial menció a la necessitat de que totes i tots ens hi posicionem en contra, ja que no intervenir ens convertiria en còmplices. Així doncs, es diferencien tres línies d'actuació en funció de si ets tu la persona que vius una agressió, si la presencies o si la realitzes. Si és el primer cas i es tracta d'una agressió de caire lleu, es recomana mostrar la teva disconformitat i incomoditat així com demanar suport al grup d'amics i amigues. També es recomana adreçar-se al personal de protecció civil o a la policia. En cas de presenciar una agressió el primer que cal fer es apropar-se a la persona i oferir la teva ajuda per a escoltar-la i crear un espai de seguretat. Igual que els protocols de Barcelona, es recalca la importància de respectar la decisió de la persona, tant si decideix demanar ajuda a la policia o protecció civil com si decideix no actuar. Si aquest és el cas, és important no deixar-la sola fins que no es trobi amb algú conegut. Per últim, si ets tu la persona assetjadora es recalca com aquests comportaments no es poden confondre ni justificar amb una situació de flirteig si estàs incomodant a l'altre persona. En cas de produir-se una agressió sexual es recomana acudir a un centre hospitalari, trucar a la policia i es recorda que es té dret a interposar una denúncia.

Imatge 6: Targetes que es repartiren els dies de festa amb les indicacions de que fer en cas de presenciar o viure una agressió sexista



Font: http://www.zaragoza.es/ciudad/noticias/detalle_Noticia?id=222488

6.2.4. Anàlisi de la campanya de la Diputació de Granada per a les festes populars de la província

El passat mes d'agost, la delegació d'igualtat i joventut de la Diputació de Granada va llançar la campanya de prevenció amb el missatge "No siempre es no" que tenia com a finalitat que nois i noies gaudissin de les festes populars de la província en condicions d'igualtat i lliures d'agressions i assetjament sexual¹³. Veiem, doncs, com igual que en els protocols del País Basc i Navarra es reconeixen com a destinatàries d'episodis de violència les persones socialitzades com a dones, deixant fora i no reconeixent com a formes de violència masculistes les que patirien el col·lectiu LGBTI per raons d'orientació sexual o expressió de gènere.

Des de la delegació es posa de manifest com erròniament aquestes campanyes havien tingut com a destinatàries a les dones, a les quals se'ls hi demanava que canviessin la seva conducta per evitar situacions d'assetjament. Per aquesta raó, la campanya llança

¹³ Font: <http://www.dipgra.es/amplia-programa/programas-igualdad/campana-prevencion-sensibilizacion-no-siempre-es-no>

missatges a les **persones agressores**, amb el lema abans esmentat de que no és sempre no i a tota la col·lectivitat posant de manifest la naturalització i normalització de certes conductes d'assetjament en aquests contextos d'oci.

Pel que fa a les **accions de la campanya**, es basaren únicament en la difusió de fulletons amb el lema “No es no” i la descripció de conductes que definiríem com a formes de violència sexual de caire lleu que són les que precisament s'invisibilitzen en la cultura del flirteig.

Imatge 7: Fulletons de la campanya de prevenció de la Diputació de Granada



El NO sigue siendo NO,
así que son situaciones de violencia e
intimidación sexual:

- Obligar a mantener relaciones sexuales o a tenerlas sin condón
- Tocar el culo, dar la chapa o agobiar, a pesar de decir o escuchar un "Déjame en paz"
- Aprovecharse del uso o el abuso del alcohol o de alguna droga para cometer una agresión sexual
- Ser plasta o baboso NO es ligar, es agredir.

.....

Si piensas que una mujer puede encontrarse en situación de agresión, dirígete a ella. Pregúntale si está bien y si necesita ayuda.

Haz saber al agresor que rechazas la situación, que no te parece ni divertido ni normal agredir a las mujeres.

.....

No toleres las agresiones sexistas y actúa.
¡NO las permitas!
Tu papel es importante.

TEL. INFORMACIÓN 016
TEL. EMERGENCIAS 112

Font: [http://www.dipgra.es/uploaddoc/contenidos/15879/FLYERS%20-%20NO%20ES%20NO%20-%20DIPITUACION%20GR%20\(V3\).pdf](http://www.dipgra.es/uploaddoc/contenidos/15879/FLYERS%20-%20NO%20ES%20NO%20-%20DIPITUACION%20GR%20(V3).pdf)

Un element a destacar en l'anàlisi de la informació que contenen els fulletons és el llenguatge emprat, com podem veure a la imatge anterior. Es tracta d'un llenguatge proper als joves, és a dir, que s'anomenen formes d'assetjament de la manera que ells i elles podrien descriure aquestes conductes i això propicia que s'identifiquin com a formes de violència aquestes conductes com el "baboseo" o donar la xapa, que són precisament les que més invisibilitzades es troben ja que es justifiquen amb situacions de flirteig.

6.2.5. Anàlisi de la campanya de l'ajuntament de Palma per a les fetes majors de la ciutat

Des de l'Ajuntament de Palma s'impulsà el passat any la campanya "No i punt!" de l'àrea d'Igualtat, Joventut i Drets Cívics que té com a objectiu que totes les festes majors de la ciutat es converteixin en espais lliures de violències masclistes.

En primer lloc, els **missatges principals** de la campanya són "Jo decidesc, dic no" i "Lligar no és assetjar", que tenen com a finalitat d'normalitzar la cultura de les floretes i del flirteig. Des de l'ajuntament es defineixen les agressions sexistes com les conductes exercides sobre una persona per motius de gènere, orientació sexual o aspecte físic en relació als estàndards estètics i com a formes de violència es reconeixen les mateixes que al protocol de la Lali jove de Barcelona, des de comentaris ofensius o degradants fins a formes no benvingudes de contacte físic passant per l'assetjament verbal i l'exhibició de símbols sexistes ofensius. Per tant, veiem com sí que es reconeixen les agressions cap al col·lectiu LGTBI com a formes de violència masclista.

En segon lloc, pel que fa als **destinataris de la campanya**, aquesta s'adreça a qualsevol persona, ja sigui la que ha viscut la situació de violència, qui la porta a terme i el conjunt de la ciutadania que presencia agressions masclistes. S'emfatitza com qualsevol persona pot ser agressor o agressora, fent especial menció a les relacions afectives. També es parla de la percepció de seguretat en l'espai i com en major mesura les dones em sigut socialitzades en la cultura de la por, i com això condiciona la utilització que fem de l'espai públic, especialment en contextos festius. L'objectiu, per tant, es crear espais festius on tothom experimenti sensacions de seguretat i pugui gaudir lliurement de la festa.

En relació a les accions que es proposen a la campanya, en diferenciem dues. Per una banda, la creació de punts d'informació a les festes que s'organitzen a les barriades de Palma i als concerts que es realitzen a l'estiu i, per una altra banda, la difusió de cartells i fulletons amb la imatge de la campanya que podem veure a continuació.

Imatge 8: Cartells de la campanya de prevenció de l'ajuntament de Palma



Font: http://www.palma.cat/portal/PALMA/RecursosWeb/DOCUMENTOS/1/0_99951_1.PDF

Veiem com la campanya és totalment de caire preventiu i d'identificació de conductes d'assetjament de baixa intensitat com a formes de violència masclista, ja que al no

comptar amb un protocol no inclou ni com hauria de ser la intervenció a realitzar en cas de produir-se una situació d'agressió o assetjament ni els serveis als que es podria acudir en cas de necessitar suport mèdic o psicològic o voler interposar una denúncia.

6.2.6. Anàlisi de la campanya de l'ajuntament de San Sebastià per a les festes de la “Semana Grande”

Per a les festes de la “Semana Grande”, des de l'ajuntament de Sant Sebastià es va llançar la campanya amb el **missatge** “Trabajo de cuidado de todxs”, ja que la prevenció de la violència masclista en contextos de festa forma part d'una línia de treball en el III Pla d'igualtat de la ciutat. El títol de la campanya de prevenció respon al segon objectiu d'aquesta i és que, a més de ser una campanya de sensibilització vers les agressions masclistes en contextos festius, també pretén visibilitzar el treball de cura que sistemàticament recau sobre les persones socialitzades com a dones. És la única de les campanyes analitzades que introdueix l'àmbit privat i les discriminacions i desigualtats que hi tenen lloc en relació al treball de cura. També és la única que empra en el seu missatge el llenguatge neutre.

Pel que fa als i les **destinatàries de la campanya**, aquesta pretén adreçar-se al conjunt de tota la població, és a dir, es busca sensibilitzar-la al respecte amb la finalitat de que qualsevol persona actuï si presència una agressió masclista. Des de l'ajuntament reconeixen que la violència sexista és producte i conseqüència de la desigualtat que segueix existint entre homes i dones així que, si més no parlen del patriarcat directament, si que es reconeixen les causes estructural de la violència.

En relació a les **accions** que es proposen des de l'ajuntament, en primer lloc es va realitzar un acte conjunt de rebuig a les agressions sexistes a la terrassa de l'ajuntament. També es varen repartir fulletons i xapes especialment entre la població jove. A més del missatge principal de la campanya, es distribuïren cartells amb altres slogans com “No es no” o “Ninguna agresión contra las mujeres”. Veiem, doncs, com es torna a identificar com a subjecte víctima de les agressions exclusivament a les dones, obviant la violència per motius d'orientació sexual o expressió de gènere.

A més dels fulletons i cartells, es portaren a terme tallers d'autodefensa feminista on es treballà l'apoderament personal i col·lectiu i on es tractaren situacions de violència no de forma individual sinó buscant l'arrel comuna de tots els casos. També es van repartir

fulletons amb informació sobre quines passes s'haurien de seguir en cas de viure un episodi de violència masclista així com un material de sensibilització per als bars que s'adheriren a la campanya. Així mateix, es va incloure informació de la campanya al programa de les festes i es va instal·lar un stand informatiu per a la prevenció, sensibilització i atenció a la violència sexista. Per últim, es va fer difusió de la campanya a les xarxes socials a través del hashtag #ezezetda, #noesno i #corresponsabilidad.

A la plana web www.ezezetda.eus trobem una guia amb les formes que pot adoptar la violència masclista i sobre que fer en cas de viure una agressió. Pel que fa a les **manifestacions de violència**, es descriuen situacions d'assetjament verbal, tocaments no consentits, cyberstalking, obligar a mantenir relacions sexuals sense preservatiu i situacions de control i assetjament en relacions de parella. Sobre les respostes, igual que els protocols de Gràcia i Poblesec en primer lloc s'opta per l'autodefensa, motiu pel qual es recomana assistir als tallers que facilita l'ajuntament. Si amb l'autodefensa no és suficient es recomana demanar ajuda ja que és responsabilitat de tots i totes les assistents a la festa. Si amb això no fos suficient, es faciliten els telèfons de la guàrdia municipal. Com he comentat anteriorment, els dies de festa es repartiren fulletons amb tota aquesta informació que es pot consultar a la plana web esmentada.

Tal i com s'apunta al tercer informe Noctámbul@s (Fundació Salud y Comunidad, 2017), les primeres mesures de prevenció de la violència sexual posaren el focus en les pròpies dones, és a dir, es basaven en recomanacions sobre que fer per a no ser víctima. Aquesta és la raó de que a dia d'avui les campanyes s'adrecin al col·lectiu de la població i posin els focus a que els homes no agredeixin. Per aquesta raó, un altre dels pilars de la campanya de l'ajuntament basc es desnormalitzà conductes invisibilitzades dins de la cultura del flirteig en la qual s'han socialitzat els homes, així com desmuntar comportaments de la masculinitat hegemònica amb frases com “ *Nos han enseñado a ser los “macho-man”, a “ser los que ligamos”, “los duros”, “los activos”, a no mostrar los sentimientos y reír las gracias y los chistes de nuestros amigos de la cuadrilla* “. Se'ls hi recorda que no es no en qualsevol situació i context i que ser insistent i bavós no es una forma de flirteig. Per últim, en cas de presenciar una agressió es recomana fer-li saber a la persona agredida que no està sola i denunciar la situació.

Per últim també trobem indicacions específiques per a la resta de la població sobre com actuar en cas de que es presenciï una agressió masclista. Les pautes consisteixen en donar

suport a la persona agredida i demanar ajuda a la guàrdia municipal, no deixar-la sola en cap moment i recordar-li que està en el seu dret de denunciar els fets.

Per tant, veiem com les actuacions en cas de produir-se episodis de violència masclista es diferencien en funció de si se és la persona que la viu o si la presencies. En el primer cas s'opta cap el model d'autodefensa, sempre i quan sigui suficient per a posar fi a l'agressió, mentre que en el segon es focalitza en la denúncia dels fets.

Imatge 9: Exemple d'un dels cartells que es varen penjar per la ciutat de San Sebastià en el context de la campanya



Font: http://www.donostia.eus/info/ciudadano/galeria_igualdad.nsf/fwFoto?ReadForm&idAlbum=IOFZ-8Q6D2E&idSubAlbum=IOFZ-A7WJML&idElemento=IOFZ-A7XL8Y&idioma=cas&id=A374066

6.2.7. Anàlisi de la campanya Respecta'm de l'ajuntament de Tarragona

El passat estiu, per a les festes populars de Santa Tecla i Sant Magí, des de l'ajuntament de Tarragona es llançà la campanya de prevenció i sensibilització de la violència masclista en contextos festius "Respecta'm". El principal **objectiu** de la campanya és reconèixer els abusos sexuals de baixa intensitat, prevenir l'assetjament i apoderar a les dones per tal que denunciïn aquests comportaments.

Amb la finalitat de que la campanya arribés al màxim nombre de persones possibles, ja que els destinataris són el conjunt de la població, es proposaren les següents **accions**:

- Sortides del grup Komando nits Q que repartiran material informatiu i polseres de la campanya així com un acte especial durant la vigília de Santa Tecla.
- Difusió de la campanya a les xarxes socials.
- Penjada de cartells amb els missatges principals de la campanya i difusió de bandoleres amb els mateixos.
- Realització de tallers i programes específics per a alumnes de secundària.

Es proposa també la formació en perspectiva de gènere dels agents d'oci nocturn i del personal de barres sobre com actuar en cas de conèixer un episodi de violència masclista. Així mateix, es comptarà amb el suport i col·laboració dels mossos i guàrdia urbana, ja que la campanya basa la seva intervenció en la denúncia de totes les agressions, amb la finalitat de desnormalitzar i desinvisibilitzar les de caire més lleu i que costa més d'identificar com a violència masclista. Això també s'observa en els **missatges principals de la campanya**, que tenen com a finalitat trencar amb les justificacions de la violència, amb frases com “beure massa no és una excusa”, “estem estrets però no em toquis” o “la meva manera de vestir no és una excusa”.

Imatge 10: Cartell principal de la campanya “Respecta’m” de l’ajuntament de Tarragona



Font: <https://www.tarragona.cat/serveis-a-la-persona/politiques-igualtat/respectam>

6.2.8. Taula resum de les campanyes en base als indicadors proposats

ANÀLISI DE LES CAMPNAYES EN BASE ALS INDICADORS PROPOSATS					
Ciutat	Missatge principal	Destinatari de la campanya	Principals accions que es porten a terme	Creació d'un protocol	Possible proposta d'intervenció
Barcelona	Campanya “La mercè antimasclista”	S'adreça al conjunt de tota la població.	<ol style="list-style-type: none"> 1. Stand BCNantimasclista durant els dies de festa. 2. Cartells amb la imatge de la campanya 3. Difusió de fulletons informatius 	Per a la Mercè no es va contemplar la creació d'un protocol d'actuació però per a la festa de La Lali jove de 2017 sí	Recomanació de denúncia dels fets (resposta individual a l'agressió)
Pamplona	Campanya “Por unas fiestas libres de agresiones sexistas”	S'adreça al conjunt de la població	<ol style="list-style-type: none"> 1. Guia traduïda en 4 idiomes 2. Cartells amb la imatge de la campanya 3. Difusió de vinils, torcabagues, veles, bandoleres, mupis i pins amb la imatge de la campanya 4. Carrera mixta 5. Punt d'informació els dies de festa 6. Formació específica per a la policia municipal i protecció civil 7. Plana web 	Sí, es va crear un protocol específic	Recomanació de denúncia dels fets (resposta individual a l'agressió)
Saragossa	Campanya “No es no, por unos Pilaes sin agresiones sexistas”	S'adreça al conjunt de la població	<ol style="list-style-type: none"> 1. Cartells amb la imatge de la campanya a les zones de festa 2. Difusió de la campanya a les xarxes socials amb el hashtag #ZGZNOESNO 3. Incorporació de la campanya al programa de festes 4. Difusió de polseres liles 5. Difusió de fulletons amb informació de que fer en cas de patir una agressió 	No es contempla la creació d'un protocol específic	Recomanació de denúncia dels fets

Província de Granada	Campanya “No es no”	S’adreça al conjunt de la població	1. Difusió de fulletons amb la imatge de la campanya i recomanacions de que fe en cas de patir una agressió	No es contempla la creació de cap protocol	Recomanació de denúncia dels fets
Palma	Campanya “No i punt”	Es diferencien 3 destinataris: 1. Les persones que viuen la violència 2. Les persones que l’exerceixen 3. El conjunt de la població	1. Punt d’informació a les festes de barriada 2. Difusió de cartells amb la imatge de la campanya	No es contempla la creació de cap protocol	No s’inclouen referències a cap model d’intervenció
San Sebastià	Campanya “Trabajo de cuidado de todxs”	S’adreça al conjunt de la població	1. Tallers d’autodefensa feminista 2. Fulletons amb pautes d’actuació en casos de violència masclista 3. Stan informatiu els dies de festa 4. Material de sensibilització per als bars adherits a la campanya	No es contempla la creació de cap protocol	Diferenciació de la intervenció: - En cas de viure una situació de violència masclista: Autodefensa feminista - En cas de presenciar-la : Ajuda a la persona agredida i denúncia dels fets
Tarragona	Campanya “Respecta’m”	S’adreça al conjunt de la població	1. Sortides preventives del grup Komando NitsQ per a repartir material informatiu 2. Acte especial del grup la vigília de Santa Tecla 3. Difusió de cartells i bandoleres amb els missatges de la campanya 4. Difusió de la campanya a les xarxes socials	No es contempla la creació de cap protocol	Recomanació de denúncia dels fets

8. Recomanacions per a l'elaboració d'una campanya de prevenció de la violència sexual en el context de l'oci nocturn

En base a les campanyes i protocols analitzats a l'apartat anterior, m'agradaria concloure la investigació amb una sèrie de propostes i pautes de recomanació per a l'elaboració d'una campanya de prevenció de la violència masclista en l'oci nocturn. És a dir, no consistirà ben bé en el redactat del protocol o de la campanya sinó que serien els elements que aquestes haurien de tenir en base a als punts forts i les mancances dels protocols analitzats, sempre des del meu punt de vista.

En primer lloc, crec que el primer a tenir en compte en l'elaboració del protocol o la campanya és el context social de la ciutat o barri on es vulgui impulsar, ja que crec que les característiques d'aquests són molt importants a l'hora de pensar quines són les mesures tant d'intervenció com de prevenció més adients. En la meua opinió el format més adient per a que el missatge arribi a tota la població són les campanyes de prevenció i sensibilització, també amb l'objectiu de fer un treball previ al dia de la festa o celebració. Per tant, la meua proposta consisteix en que **cada ajuntament compti amb la seva pròpia campanya de prevenció de la violència masclista en l'oci nocturn**, però amb una definició amplia d'ambdós conceptes, tant el de violència masclista com el d'oci nocturn.

Pel que fa a l'oci nocturn, veiem com el principal problema de les campanyes i protocols existents és que tan sols aborden una part molt petita d'aquest oci, que són les festes populars de cada localitat que tenen llocs en dies puntuals cada any. Per tant, es deixa fora tot l'oci nocturn privat que té lloc cada cap de setmana. Per aquesta raó, la meua proposta es basa en que la prevenció de la violència masclista en l'oci nocturn en general es converteixi en una línia d'actuació dels plans d'igualtat dels ajuntaments, i que d'aquí es desprengui com a instrument l'elaboració d'una campanya de prevenció amb dos nivells: amb contingut específic per als dies de festa major i amb accions més perdurables en el temps per a poder incloure també l'oci nocturn de cada cap de setmana.

En relació al concepte de violència masclista, els protocols i campanyes analitzats posen de manifest com no tots entenen la violència vers el col·lectiu LGTBI com a una forma

més de violència masclista, com és el cas dels ajuntaments de Bilbao i Pamplona que fan referència a la violència que pateixen exclusivament les dones pel fet de ser-ho. En la meua opinió i pel que jo entenc per violència masclista no és poden deixar fora les agressions per motius d'orientació sexual o expressió de gènere perquè tenen la mateixa arrel que la violència vers les persones que es defineixen com a dones, l'heteropatriarcat que posiciona en una situació d'inferioritat a totes aquelles identitats que defugien de la normativitat.

A mode de síntesi, la meua primera proposta consisteix en incloure la prevenció de la violència masclista (amb una definició ampla) en l'oci nocturn en general com una línia d'actuació en els plans d'igualtat dels ajuntaments a través de l'elaboració de campanyes de prevenció i sensibilització.

Com he comentat abans, crec que el format de campanya és el més idoni ja que permet arribar a tota la població. Des del meu punt de vista, cada ajuntament s'hauria d'implicar en l'elaboració de la campanya, comptant amb l'ajuda del moviment feminista i de joves del municipi. També seria molt interessant i clau comptar amb la participació dels empresaris de l'oci nocturn, és a dir, que es comprometessin a acabar amb la violència simbòlica que ells mateixos exerceixen. És quelcom complicat ja que, malauradament, els hi surt massa rentable cosificar a les dones. Per aquesta raó, des de cada ajuntament s'hauria de buscar la forma de pressionar o de donar incentius per a que es comprometessin a acabar amb la violència masclista als seus locals.

La meua segona proposta, en base al que he explicat anteriorment, consisteix doncs en la creació d'una campanya de prevenció genèrica de la violència masclista en l'oci nocturn. És a dir, no en una campanya per a una festivitat específica com San Fermín o La Mercè, sinó a nivell general, com passa per exemple amb el consum de drogues. La idea és que la campanya vagi més enllà de festivitats concretes i tingui com a objectiu atacar a l'arrel del problema, és a dir, acabar amb les violències que normalitza i invisibilitza la cultura de les floretes.

Per aquesta raó, en la meua opinió, aquestes són algunes de les mesures i accions concretes que hauria d'incloure la campanya per tal d'assolir l'objectiu plantejat:

- Definició de la violència masclista. Tant el pla d'igualtat de l'ajuntament com en la presentació de la campanya s'ha d'oferir una definició àmplia del que és la violència masclista, anomenant tant les causes, com les conseqüències.
- Elaboració de cartells amb missatges contra la violència masclista per tal que siguin penjats en les zones de festa dels municipis.
- Creació d'un hashtag per a la difusió de la campanya a les xarxes socials. Canviar el missatge de "No es no", per "Només el si es si".
- Tallers de prevenció als Instituts sobre què és la violència simbòlica, com s'exerceix en els espais de festa i de desnormalització de violències que s'encaixen dins la cultura de les floretes. Es podria adaptar algun taller sobre els mites de l'amor romàntic per tal de donar visibilitat a formes de violència més subtil que no sempre s'identifiquen com a tal.
- Tallers de formació per al personal de les discoteques (tant de barra com seguretat privada) sobre què fer en cas de detectar una agressió masclista. Aquestes pautes es poden donar en format de protocol per tal que cada discoteca tingui una guia de consulta.
- Control exhaustiu de la propaganda de l'oci nocturn (també a través de les xarxes socials) . Retirada de qualsevol cartell ofensiu i degradant cap a les dones o el col·lectiu LGTBI.
- Tallers d'apoderament i autodefensa feminista.
- Control del tractament que facin els mitjans locals de qualsevol notícia relacionada amb la violència masclista a l'oci nocturn, per a evitar processos de revictimització.
- Accions específiques per als dies de festa major:
 - Creació de cartells específics que es penjaran als espais on tingui lloc la festa major. És important remarcar que s'ha d'implicar tota la ciutadania en cas de viure o presenciar un episodi de violència masclista.
 - Elaboració d'un protocol d'intervenció en cas de produir-se algun episodi de violència masclista, amb les pautes d'actuació tant per a tots els assistents a la festa com específicament per al personals de barres, agents cívics i forces i cossos de seguretat que estiguin presents.
 - Formació al personal de barres i agents que vagin a estar els dies de la festa en base a les pautes d'actuació del protocol.

- Presència d'un stand o un punt d'informació amb tècnics i tècniques d'igualtat o especialitzats en temes de gènere que pugui esdevenir el lloc de referència per a qualsevol persona que hagi viscut una situació de violència o l'hagi presenciada, per tal de demanar assessorament i suport.
- Elaboració i distribució de targetes amb els números de telèfon i serveis disponibles en cas de patir una agressió i voler denunciar els fets o demanar assessorament.

Per tant, la idea seria crear un protocol d'actuació específic per als dies de festa major, sobre que fer en cas de presenciar o viure un episodi de violència masclista tant per als assistents a la festa com per al personal de l'organització. Per als assistents es podria distribuir en format de tríptic i seguiria el model proposat des de Poble Sec, avís i expulsió de qualsevol persona que estigui cometent una agressió. Donar suport en tot moment a la persona que ha viscut l'agressió, però sempre respectant la decisió que prengui al respecte del que vulgui fer. L'ídoni seria conduir a la persona a l'stand de la festa per tal que pugui rebre assessorament i suport. És a dir, es convertiria en l'espai de referència al que acudir en cas de viure o presenciar un episodi de violència masclista. El mateix passaria amb el personal de l'organització que detectés que s'està produint una agressió d'aquestes característiques, personal que prèviament hauria estat format per tal de saber identificar aquestes situacions. Es podria ubicar el seu protocol específic d'actuació a la barra i a la zona de concerts.

La meua idea, doncs, és un híbrid entre la proposta d'actuació dels protocols de Gràcia o Poble Sec i els del País Basc o la Mercè. Crec que no es tracta tant de focalitzar tot el protocol en la denúncia sinó en comptar amb un espai com l'stand amb personal format en gènere que pugui assessorar i donar suport a qualsevol persona que hagi viscut la situació de violència del tipus que sigui. Allà li haurien de donar totes les opcions de les que disposa per tal que sigui ella mateixa la que pugui decidir com actuar, tenint com a possibilitats des de no intervenir a sol·licitar l'expulsió de l'agressor o agressora o interposar una denúncia.

Paral·lelament als protocols d'intervenció en situacions de violència masclista en el context de les festes majors del municipi, l'ideal també seria que cada discoteca i sala de festa comptés amb el seu propi protocol d'actuació específic així com formació per al personal que hi treballa. Tot això sense oblidar el treball previ d'eliminació de qualsevol

manifestació de violència simbòlica, com per exemple que les noies entrin gratis al local o cartells de propaganda de festes clarament sexistes. Com he comentat anteriorment, per a que aquesta idea pogués esdevenir una realitat s'hauria de comptar amb el suport i participació dels i les empresàries del món de la nit.

En definitiva, l'ideal seria que l'eradicació de la violència masclista es converteixi en un objectiu primordial per a cada ajuntament i que no es deixin de banda l'oci nocturn com a escenari on tenen lloc moltes d'aquestes violències.

9. Conclusions

Per a concloure el treball, procediré a la validació de les hipòtesis i a fer una síntesi de les idees principals de la investigació.

En primer lloc, es pot validar la **primera hipòtesis** (*“Els municipis on les festes populars tenen més repercussió mediàtica seran els primers que impulsaran aquestes campanyes i protocols”*) en el sentit de que es compleix talment la teoria de l'Agenda setting. La primera gran festa popular que va comptar amb un protocol i una campanya va ser San Fermín, com a conseqüència de la denúncia i aparició als mitjans de comunicació de casos de violacions i agressions sexuals molt greus, fins al punt de que es parla de l'efecte San Fermín. Al darrer informe publicat des de l'Observatori noctàmbul@s es varen adonar com, a mesura que s'acosta el 7 de juliol, les agressions masclistes en l'oci nocturn passen a l'agenda pública i trobem un creixement exponencial de les notícies sobre campanyes i protocols. Això ha tingut com a conseqüència que, sense ser quelcom que exigeixi cap llei autonòmica o estatal, siguin els propis ajuntaments que vulguin una campanya per a les seves festes majors, podríem dir com una mena de dret penal simbòlic, és a dir, de demostrar a la ciutadania que és un tema sobre el qual també estan treballant. El perill aquí radica en la definició del propi concepte de simbòlic, en que les campanyes tan sols donin la imatge a la ciutadania de que des de l'ajuntament es preocupen però que en el fons no es va a atacar l'arrel del problema. D'aquí també es desprèn la meua proposta de no limitar les campanyes a festes concretes que tenen lloc un cop a l'any sinó d'intentar abordar l'oci nocturn de cada cap de setmana.

Pel que fa la **segona hipòtesis** (*“Els protocols haurien de tenir com a finalitat identificar les agressions masclistes i les passes a seguir en cas de ser víctima d'una en el transcurs*

de les festes populars”) sí que veiem que els protocols inclouen que s’ha d’entendre per violència masclista però, però no existeix un criteri unificat, sinó que cada protocols i campanya compta amb una forma diferent d’anomenar-ho i amb definicions pròpies.

Relacionat amb això trobem la **tercera hipòtesis** (*“Els protocols han d’incloure totes les formes i manifestacions de violència masclista, incloent la violència per orientació sexual o expressió de gènere i la violència simbòlica”*) i és que veiem com sí que hi ha protocols que inclouen la violència vers el col·lectiu LGTBI com a una forma més de violència masclista (Poble Sec, Lavapiés, Gràcia, la Lali Jove i St. Pere de Riudebitlles) mentre que els protocols de Bilbao i San Fermín no hi fan cap referència i tan sols parlen de la violència exercida envers les dones.

En relació a la **quarta hipòtesi** (*“Els protocols elaborats per associacions feministes basaran la seva intervenció en l’autodefensa. En canvi, els de caire més institucional posaran el focus en la denúncia dels fets”*) veiem com hi ha dos tipus de protocols en funció de qui els impulsi. Per una banda, els de caire més institucional basen la seva actuació en la denúncia dels fets. En canvi, els impulsats per associacions i moviment feminista proposen actuacions basades en l’autodefensa i la defensa col·lectiva i la denúncia dels fets no és un objectiu principal. Això podria mostrar el descontent del feminisme amb el dret i el no creure en que la justícia doni solucions reals en aquests casos. A més, protocols de Gràcia i Poble Sec tenen una visió més interseccional de la violència i, especialment el de Poble Sec, té com a finalitat que la pròpia configuració de la festa incorpori la perspectiva de gènere.

Hi ha protocols que es basen més en la intervenció col·lectiva mentre que altres són de caire més individualista, com els de Bilbao i San fermín, que sí que reconeixen les causes estructurals de la violència però després posen molt el focus en l’individualisme.

Pel que fa a la **cinquena i darrera hipòtesis**, (*“L’existència de campanyes i protocols facilita la identificació com a violències masclistes de comportaments que es trobaven normalitzats dins la cultura de les floretes i el flirteig a l’oci nocturn”*) veiem com, especialment les campanyes de prevenció, posen el focus en identificar comportaments que, per no ser constitutius de delictes o per ser formes més subtils de violència queden totalment justificats dins una situació de flirteig o dins la cultura de les floretes. És el cas de les campanyes de Bilbao o Granada, que tracten de desmuntar mites sobre el flirteig com el de que les noies quan diuen no en realitat volen dir sí i, per aquesta raó, s’ha

d'insistir fins que finalment cedeixi. Crec que aquest és un dels aspectes sobre els que més ha d'incidir una campanya de prevenció, ja que són els comportaments que es troben normalitzats i, per tant, són les situacions que en aquest cas més poden viure les noies en contextos de festa.

Per aquesta raó, la meva proposta es basa en educar per crear una nova cultura del flirteig que no es basi en l'assetjament i que desnormalitzi aquestes formes de violència que solen quedar invisibilitzades. En la meua opinió, aquesta hauria de ser la finalitat principal de les campanyes, ja que sinó corren el perill de quedar com a meres formes de dret penal simbòlic. L'únic protocol de caire més transformador és el de Poble Sec, que estableix que l'ideal seria ja construir la festa amb perspectiva de gènere. Això no vol dir que no s'hagi donat una passa molt gran al visibilitat la violència masclista que de sempre ha tingut lloc als espais de festa, sinó que es tracta de que les campanyes i protocols no siguin una moda passatgera sinó que tinguin efectes veritablement transformadors. Per aquesta raó, crec que haurien de tenir un concepte més ampli del que és l'oci nocturn, per no abordar tan sols el que té lloc un cop a l'any.

Relacionat amb això trobem un dels **límits** i propostes d'investigació futura del present treball. Per una qüestió de limitació de temps i espai, faig decidir focalitzar-me en les campanyes de prevenció i els protocols d'actuació que s'estaven desenvolupant a nivell municipal o de barri per a les seves festes populars. No obstant, a nivell de Catalunya, en els darrers mesos veiem com des del moviment feminista universitari s'estan impulsant també protocols d'actuació per a les festes majors de cada universitat. És el cas de la Universitat Pompeu Fabra. Des de la Comissió feminista de la festa major de la UPF es va elaborar un protocol d'actuació en cas de produir-se una agressió de tipus masclista durant la festa major de la universitat que va tenir lloc el passat 4 de maig. El protocol, en format de tríptic, era distribuït des d'un stand informatiu que estava situat a l'entrada al recinte. El protocol també es trobava enganxat a la barra i s'anava repetint per la megafonia que la UPF era un espai lliure de sexisme i LGTBIfòbia i que no es toleraria cap tipus de violència. Veiem, doncs, com les festes majors de les universitats han adoptat el mateix sistema que les festes majors dels barris o dels municipis. En el cas de la festa major de la UPF, el protocol d'actuació del tríptic és el mateix que el dels protocols de Gràcia o el Poble Sec. Per tant, crec que de cara a **futures investigacions** seria interessant realitzar un estudi que analitzés si s'estan desenvolupant protocols d'actuació i prevenció de les violències masclistes a nivell universitari en les festes majors de les facultats.

10. Bibliografia

- Ajuntament de Barcelona. Pla municipal per a la igualtat d'oportunitats real i efectiva entre homes i dones 2012-2015. [Consultat 7, febrer, 2017]. Disponible a: <http://ajuntament.barcelona.cat/dretssocials/sites/default/files/arxius-documents/Pla%20Municipal%20per%20a%20la%20Igualtat%20d'oportunitat%20entre%20dones%20i%20homes.pdf>
- Ajuntament de Barcelona. Pla per la Justícia de Gènere (2016-2020). [Consultat 30, maig, 2017]. Disponible a: http://ajuntament.barcelona.cat/dretssocials/sites/default/files/arxius-documents/pla_per_la_justicia_de_genere.pdf
- Assembla del barri de Poble Sec et al. (2015). Protocol d'actuació contra les agressions sexistes. [Consultat 13, març, 2017]. Disponible a: <http://www.poblesecfeminista.org/protocol/>
- Assembla de Dones feministes de Gràcia (2015). Protocol contra les agressions sexistes. [Consultat 12, març, 2017]. Disponible a: https://bancexpropiatgracia.files.wordpress.com/2015/08/protocol_agresions_fm15.pdf
- Bodelón, E. i Rodríguez, R. (2011). *Las violencias machistas contra las mujeres*. Bellaterra: Servei de publicacions de la Universitat Autònoma de Barcelona.
- Bosch, E. i Ferrer, V. (2012). Nuevo mapa de los mitos sobre la violencia de género en el siglo XXI. *Psicothema*, 24, 4, 5548-554.
- Calaf, A. et al. (2011). Conductas de riesgo de jóvenes turistas españoles de vacaciones en Mallorca e Ibiza: consumo de drogas, alcohol y otros riesgos para la salud. *Revista española de drogodependencia*, 36, 137-148.
- Cid, J. i Larrauri, E. (2001). *Teorías criminológicas*. Barcelona: Bosch.
- Espanya (1995). Ley orgánica 10/1995, de 23 de noviembre, del Código penal. Boletín Oficial del Estado, 24 de noviembre de 1995, núm. 281, p. 33987.
- Espanya (2004). Ley orgánica 1/2004, de 28 de diciembre, de medidas de protección integral contra la violència de género. Boletín Oficial del Estado, 29 de diciembre de 2004, número 313.

- Espanya (2007). Ley Orgánica 3/2007, de 22 de marzo, para la igualdad efectiva de mujeres y hombres. Boletín Oficial del Estado, 23 de marzo de 2007, número 71.
- European Unions Agency for Fundamental Rights (FRA) (2014): *Violencia de género contra las mujeres: una encuesta a escala de la UE*. [Consultat 3, febrer, 2016]. Disponible a: https://fra.europa.eu/sites/default/files/fra-2014-vaw-survey-at-a-glance-oct14_es.pdf
- Fundación Salud y Comunidad (2015). *Noctámbul@s: Observatorio cualitativo sobre la relación entre el consumo de drogas y los abusos sexuales en espacios de ocio nocturno. Segundo informe anual (2014-2015)* [Consultat 3, febrer, 2017]. Disponible a: <https://www.fsyc.org/wp-content/uploads/Informe-Noctambulas.pdf>
- Fundación Salud y Comunidad (2017). *Noctámbul@s: Observatorio cualitativo sobre la relación entre el consumo de drogas y los abusos sexuales en espacios de ocio nocturno. Tercer informe anual (2015-2016)*. [Consultat 28, març, 2017]. Disponible a: <http://www.drogasgenero.info/noctambulas/informes/>
- Generalitat de Catalunya (2008). Llei 5/2008, de 24 d'abril, del dret de les dones a eradicar la violència masclista. Butlletí Oficial del Parlament de Catalunya, 25, 8.
- Generalitat de Catalunya (2015). Llei 17/2015, de 21 de juliol, d'igualtat efectiva de dones i homes. Diari Oficial de la Generalitat de Catalunya, número 6919.
- Gil, J. M (coord.) et al. (2013). *Assetjament sexual i assetjament per raó de sexe: actuació de les administracions públiques i de les empreses*. Generalitat de Catalunya: Centre d'Estudis Jurídics i Formació Especialitzada.
- Macassi, I (coord.) (2005). *El miedo a la calle. La Seguridad de las mujeres en la ciudad*. Lima: Centro de la Mujer Peruana Flora Tristán i Centro de Intercambio y Servicios para el Cono Sur.
- Mackinnon, C. (1979). *Sexual harassment on working women*. [Consultat 8, maig, 2017]. Disponible a: <http://chicagounbound.uchicago.edu/cgi/viewcontent.cgi?article=4230&context=uclev>
- Muxi, Z. et al (2011). ¿Qué aporta la perspectiva de género al urbanismo? *Feminismos*, 105-129.

- Rodemann, H. (2015). Derechos en conflicto: una ley anti-piropo en España. *Cuestiones de género: de la igualdad a la diferencia*, 10 ,151-160.
- Rodríguez, R. (2004). Teoría de la Agenda setting. Aplicación a la enseñanza universitaria. [Consultat 14, febrer, 2017]. Disponible a:
https://rua.ua.es/dspace/bitstream/10045/2297/1/Agenda_Setting.pdf
- Rodó-de-Zárate, M. I Estivill, J. (2016) *¿La calle es mía? Poder, miedo y estrategias de empoderamiento de mujeres jóvenes en un espacio público hostil*. [Consultat 8, febrer, 2017]. Disponible a:
http://www.emakunde.euskadi.eus/contenidos/informacion/publicaciones_subvepcionadas2/es_def/adjuntos/beca.2015.3.la_calle_es_mia.pdf
- Sortzen consultoria S.L. (2011). *Agresiones sexuales. Como se viven, como se entienden y como se atienden*. Bizkaia: Servicio Central de Publicaciones del Gobierno Vasco.
- Toledo, P. i Pineda, M. (2016). L'abordatge de les violències sexuals a Catalunya. Part 1. Marc conceptual sobre les violències sexuals. [Consultat 24, febrer, 2017]. Disponible a:
http://dones.gencat.cat/web/.content/03_ambits/docs/vmMarc-Conceptual-violencias-sexuals.pdf